

memòria 2011

Palafrugell Acull

Programa d'acollida municipal

Presentació de la regidora



Tot i que la població estrangera ha baixat aquest 2011 a Catalunya i s'han aturat els fluxes d'arribada a causa de la situació econòmica global, no ha estat així en tots els territoris entre ells el nostre, en què Palafrugell ha vist incrementada la seva població sobretot pels processos de reagrupament familiar

Aquest fet manifesta que la població arribada a la nostra vila ho ha fet per a quedar-se, fent més necessari que mai donar continuïtat a les polítiques públiques d'acollida per els nousvinguts, per ajudar-los en la seva autonomia i l'acomodació entre nosaltres.

Per molt que comparteixin variables, cada persona és única en el seu procés personal d'adaptació i és per aquells que per la vulnerabilitat pel canvi residencial tenen més dificultats i més risc d'exclusió social, que es justifica plenament els programes de primera acollida municipal

Queda ara per concretar com afectarà a aquest servei el desplegament de la nova Llei d'Acollida que va aprovar el Parlament de Catalunya l'any 2010. Com es materialitzaran les noves mesures i afectarà en els tràmits d'arrelament, de renovació de les autoritzacions de residència i d'accés a la nacionalitat per residència. Com s'acreditarà la formació rebuda i els coneixements.

Esperem que es doti dels recursos suficients, tant humans com materials, perquè es pugui complir amb els objectius que diu que defensa i que les obligacions dels ens locals, no suposin cap càrrega afegida per les nostres febles economies.

No és pas nou que el graó administratiu més proper al ciutadà, els ajuntaments, hagin de donar serveis bàsics sense rebre la suficient compensació econòmica. S'ha parlat molt d'una nova Llei de finançament Local, sempre ajornada. Ara, en la situació de crisi no se l'espera, però si que esperem que no es retallin més les subvencions per poder donar els serveis que els vilatans necessiten i esperen.

Margarita Mauri Junqué

01. Ubicació i horaris

Servei Municipal d'Acollida

Dimarts de 8 a 15h - Atenció al públic de 9 a 13h (amb l'hora concertada prèviament)

OAC- Ajuntament de Palafrugell

02. Funcions

El programa d'acollida *Palafrugell Acull!* recull el conjunt d'actuacions transitòries que el municipi de Palafrugell té en marxa per tal d'afavorir l'autonomia personal i la integració de les persones nouvingudes al municipi:

- Prestar la primera acollida a les persones acabades d'empadronar al municipi de Palafrugell
- Promoure l'accés als serveis públics de les persones nouvingudes a través de l'acollida sectorial (salut, educació, laboral, etc)
- Promoure el coneixement i la coordinació entre totes les àrees administratives, els serveis i les associacions per tal de poder oferir una xarxa d'acollida local de caire integral.
- Treballar per a la participació activa dels ciutadans/es en la consecució d'aquests objectius.

03. Infraestructura i organigrama

Personal

L'equip està format per una tècnica d'immigració que coordina el programa d'acollida *Palafrugell Acull!* i una agent d'acollida que fa la primera acollida al municipi. Ambdues professionals són personal del Consell Comarcal del Baix Empordà, que presten els seus serveis a Palafrugell mitjançant un conveni de col·laboració entre les dues administracions.

Funcions de l'agent d'acollida (7 hores setmanals)

1. Recepció de persones nouvingudes derivades de padró.
2. Recepció de persones nouvingudes derivades d'altres serveis (escoles, serveis socials, formació d'adults, etc.).
3. Disseny d'itineraris individuals personalitzats en funció de les necessitats específiques de cada persona un cop feta l'entrevista inicial (situació que presenta, demandes que fa, detecció de situacions de vulnerabilitat com ara l'analfabetisme, etc.):
 - a. Atenció directa a persones i famílies nouvingudes per facilitar informació sobre els recursos del municipi.
 - b. Acompanyament i suport als serveis i recursos (si es creu convenient)
 - c. Establiment d'un pla de treball amb la persona/família

- d. Altres accions que es considerin oportunes per a facilitar la seva acollida.
4. Accions individuals i grupals per a facilitar tant la primera acollida com l'acollida sectorial: possibilitat de fer sessions d'acollida o sessions informatives a un col·lectiu concret.
 5. Donar a conèixer el servei municipal d'acollida i establir protocols de col·laboracions amb els serveis.



Funcions de la tècnica d'immigració (5 hores quinzenals):

1. Coordinar els projectes del programa d'acollida de Palafrugell: projectes associats a Pla de Barris (creació d'un vídeo d'acollida i projecte de voluntaris per l'acollida de Creu Roja) i de tot el municipi (material d'acollida, servei de primera acollida, sessions de coneixement de l'entorn).
2. Establir les coordinacions amb els diferents serveis del municipi
3. Participar, junt amb la regidora i la tècnica d'acció social, a la taula de seguiment del programa.
4. Analitzar les dades recollides per l'agent d'acollida i pel padró municipal per tal d'adequar les accions a les necessitats de la població nouvinguda.
5. Avaluar els projectes i accions que conformen el programa d'acollida
6. Confeccionar resums i memòries dels projectes.

04. Pressupost

8.500 € (Subvencionat per la Direcció General per a la Immigració de la Generalitat de Catalunya)

05. Descripció de les activitats

1- Primer acollida:

El servei d'acollida ha atès a **74 persones** de les quals un 88% han estat derivades pel padró municipal. La resta han vingut derivades per altres serveis o s'han assabentat del servei per altres vies. Al servei d'acollida hi arriben més dones que homes. El fet que el perfil sigui sobretot el de dona d'origen marroquí ens remet inevitablement al fet que l'agent d'acollida és dona d'origen àrab.

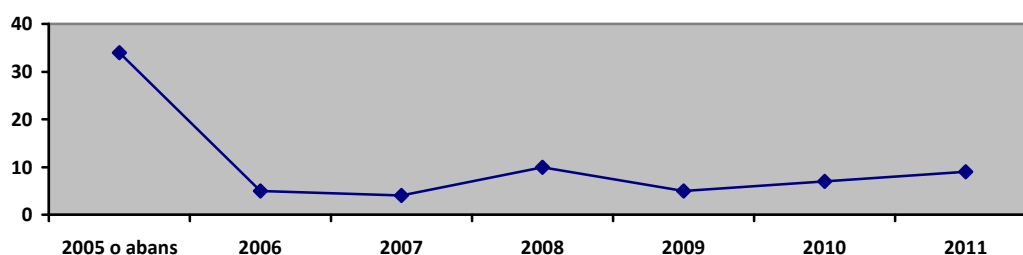
	DONES	HOMES	
2010	16	6	22
2011	55	19	74

El país d'origen majoritari és el Marroc (86% del total). La resta són de diversos països però cap és significativament superior als altres.

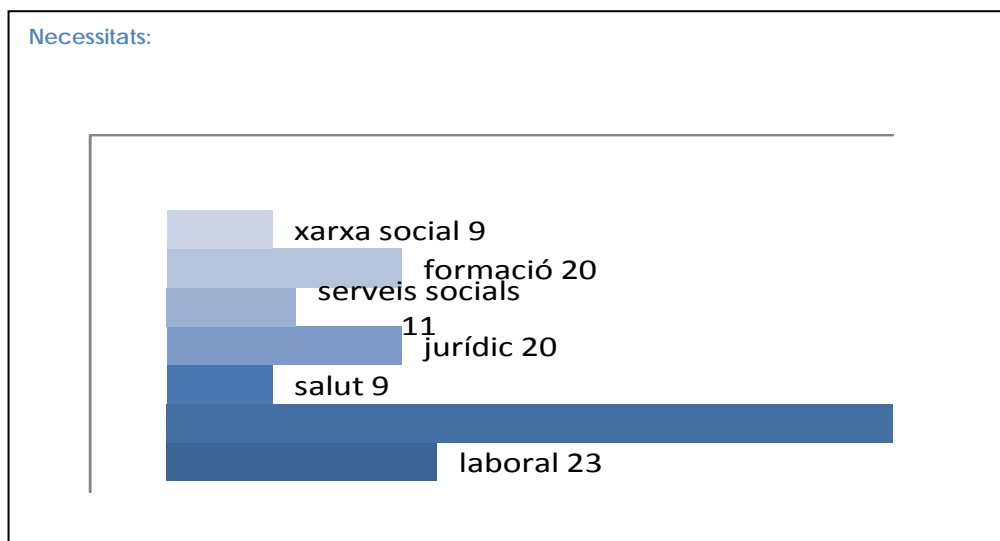
	homes	dones	total
Marroc	17	47	64
Perú	1		1
Mali		2	2
Alemanya		1	1
Equador		1	1
Guinea		1	1
Nicaragua		1	1
Romania		1	1
Ucraïna		1	1
Espanya	1		1
	19	55	74

Les persones que han vingut al servei majoritàriament no són acabades d'arribar sinó que ho han fet en els darrers anys (la meitat van arribar abans del 2006, per tant fa més de 5 anys que són a Palafrugell) però, per les entrevistes realitzades, la gran majoria no ha assolit encara ni un nivell mínim de coneixement de la llengua, ni coneix bé els recursos que té a l'abast ni són plenament autònoms (mancances molt agreujades en el cas de les dones).

ANY D'EMPADRONAMENT



Si ens fixem en les necessitats que detecta l'agent d'acollida en les persones entrevistades, ens adonem que 64 persones (86%) no parlen la llengua i un 31% estan en procés de recerca de feina.



Finalment, pel que fa a les entrevistes, la majoria dels usuaris han vingut només un cop al servei d'acollida. Només 11 (15%) han tornat en dues o tres ocasions més per fer seguiment amb l'agent d'acollida.

2- Accions d'acollida de caràcter grupal:

a- Presentació aules de barri
10, 11 i 13 de setembre: 14, 15 i 26 assistents (55 alumnes en total)

b- Presentació curs GRAMC
3 de setembre: 16 assistents

CONEIXEMENT DE L'ENTORN

L'any 2011, dins el programa d'acollida Palafrugell Acull, s'han posat en marxa les sessions de coneixement de l'entorn dirigides a persones nouvingudes a Palafrugell amb l'objectiu que adquireixin uns coneixements bàsics i pràctics sobre els trets fonamentals de Catalunya, del municipi de Palafrugell i del Baix Empordà, aspectes socials, de lleure, culturals, geogràfics i històrics; drets i deures fonamentals; recursos públics i privats; el funcionament del sistema polític i administratiu, etc.

La programació de les formacions es fa per cursos escolars, atès que el lloc físic de les sessions és el Centre Municipal d'Educació i també perquè la major part de les persones nouvingudes que hi assisteixen també són alumnes d'algun curs de formació d'adults.

Sessions programades:

El primer curs es varen programar cinc sessions de caràcter mensual (de gener 2011 a maig 2011) alternant dilluns i dimarts. Totes dins del Centre Municipal d'Educació, excepte la sessió 5 sobre seguretat i convivència que es va fer a la comissaria de la policia local:

Data	Contingut	Lloc	Hora	Assistents
18/01/11	ACOLLIDA PALAFRUGELL A	Centre Municipal d'Educació. Sala d'actes	15,15-16,45h	60
15/02/11	SISTEMA EDUCATIU	Centre Municipal d'Educació. Sala d'actes	15,15-16,45h	90
15/03/11	ASSESSORAMENT JURÍDIC	Centre Municipal d'Educació. Sala d'actes	15,15-16,45h	60
18/04/11	LABORAL	Centre Municipal d'Educació. Sala d'actes	15,15-16,45h	54
16/05/11	CONVIVÈNCIA I SEGURETAT	Sala d'actes de la Policia Local	15,15-16,45h	32

El segon curs, l'actual, se n'han programat sis que van del mes de novembre 2011 al mes de maig 2012.

Data	Contingut	Lloc	Hora	Assistents
08/11/11	ACOLLIDA PALAFRUGELL A	Centre Municipal d'Educació. Sala d'actes	15,15-16,45h	35
12/12/11	RECERCA DE FEINA	Centre Municipal d'Educació. Sala d'actes	15,15-16,45h	47

Destinatari:

Persones nouvingudes a Palafrugell que estan assistint a qualsevol dels cursos per adults que es fan al municipi (aula d'adults, aula de barri, consorci per la normalització lingüística, etc) o que han passat pel servei municipal d'acollida.

CURS 2010-2011- La mitjana d'assistència a les sessions ha estat de **60 persones** (90 en el cas més nombrós i 32 en el que va tenir menys assistents). La majoria dels destinataris han estat dones i homes d'origen marroquí. A dues sessions hi van venir 3 persones llatinoamericanes i en dues sessions més hi van assistir 5 dones subsaharianes.

CURS 2011-2012- la mitjana d'assistència a les sessions és de **41 persones**. La majoria també d'origen marroquí. Aquesta segona edició el perfil de la gent està essent més acurat i més seleccionat. A més, cal inscriure's i registrar assistència.

Durada:

Cada sessió ha tingut una durada d'una hora i 40 minuts, fent-la coincidir amb l'horari escolar per tal que les mares hi assistissin (de 15,15 a 16,45h)

Metodologia:

La difusió de les sessions les fa l'agent d'acollida, coordinada amb tots els serveis formatius del municipi. La mateixa agent d'acollida és també l'encarregada de fer el suport lingüístic a la persona que dona la xerrada. La tècnica de Palafrugell Acull s'encarrega de coordinar-se amb la persona que farà la xerrada i consensua els continguts.

Curs 2010-2011

Sessió 1- Sessió general de benvinguda a Palafrugell

Coneixements sobre Palafrugell i la societat d'acollida. Característiques de serveis i recursos, drets i deures de la ciutadania.

Data: 18/01/11

Assistents: 60 persones

Ponent: Sònia Martinoy (Programa d'acollida Palafrugell Acull!)



Sessió 2- Educació i formació

Elements a tenir en compte per l'educació dels fills. Funcionament de les inscripcions. Recursos per l'educació de joves i adults.

Data: 15/02/11

Assistents: 90 persones

Ponent: Rosa Guàrdia (LIC Baix Empordà) i Coral Cot (CME)



Sessió 3- Assessorament Legal

Coneixement de la normativa que afecta a les persones estrangeres. Llei d'estrangeria. Permisos, requisits, reagrupament familiar, etc.

Data: 15/03/11

Assistents: 60 persones

Ponent: Lluís Puigdemont (SAI- Càritas)



Sessió 4- Recerca de feina

Serveis i recursos per la recerca de feina. Actitud de recerca activa. Eines i habilitats en la recerca de feina. Necessitats formatives.

Data: 18/04/11

Assistents: 54 persones

Ponent: Carme Ramírez (IPEP)



Sessió 5- Seguretat i convivència

Coneixement de les funcions de la policia de proximitat. Ordenances municipals. Convivència i respecte. Mecanismes de denúncia.

Data: 16/05/11

Assistents: 32 persones

Ponent: Joan Roca (Policia Local) i Manel Domènech (Mossos d'esquadra)



Curs 2011-2012:

Sessió 1- Sessió general de benvinguda a Palafrugell

Coneixements sobre Palafrugell i la societat d'acollida. Característiques de serveis i recursos, drets i deures de la ciutadania.

Data: 08/11/11

Assistents: 35 persones

Ponent: Sònia Martinoy (Programa d'acollida Palafrugell Acull!)



Sessió 2- Recerca de feina

Serveis i recursos per la recerca de feina. Actitud de recerca activa.

Eines i habilitats en la recerca de feina. Necessitats formatives.

Data: 12/12/11

Assistents: 47 persones

Ponent: Carme Ramírez (IPEP)



Valoració de les sessions de coneixement de l'entorn:

Punts forts:

- S'ha arribat a un nombre important de persones que no havien passat pel servei d'acollida (algunes d'aquestes persones ja fa anys que viuen a Palafrugell), però per les quals han estat útils els continguts i, tal com han expressat, els desconeixien.
- El programa d'acollida s'ha coordinat de manera eficaç i ha donat a conèixer els seus objectius a la resta de serveis dels municipis.
- Tots els professionals que han impartit les sessions han agraït l'oportunitat de poder entrar en contacte amb persones novingudes i donar-los a conèixer els serveis.

Punts febles:

- El caràcter obert de les sessions ha impedit poder fer un registre de noms i cognoms dels assistents i poder fer una avaluació de l'alumnat
- Hi ha un esbiaix pel que fa a les característiques del col·lectiu al que s'arriba. Tot i que la marroquina és la població majoritària entre els novinguts a Palafrugell, no s'ha arribat a la població romanesa o altres col·lectius importants en nombre.

Vídeo d'acollida

En el marc del Pla de Barris de carrer Ample i la Sauleda, dins de les accions d'acollida, es va portar a terme un projecte d'elaboració un vídeo d'acollida mitjançant un procés participat amb els veïns i veïnes del barri de la Sauleda-carrer Ample amb la finalitat de donar la benvinguda als nous veïns i veïnes de Palafrugell i transmetre les següents informacions:

- La importància de l'acollida, com a primera etapa dins del procés d'integració.
- Informació per poder moure's de forma autònoma per Palafrugell
- El sentit de pertinença a la comunitat i Palafrugell
- Els valors de la societat on s'ha anat a viure

Tot i que la presentació del material estava prevista pel 2011, encara no s'ha pogut fer perquè el procés de revisió s'ha enlentit per causes alienes.

Valoració global del Palafrugell Acull! i perspectives de futur 2012:

El servei municipal d'acollida es va integrar el mes de juliol del 2011 dins de la nova Oficina d'Atenció Ciutadana de l'Ajuntament de Palafrugell. Aquest fet ha significat una de les millores més importants pel programa. El fàcil accés, l'agilitat en les derivacions i la bona coordinació amb el servei de padró ha fet que el servei d'acollida funcionés d'una manera molt més normalitzada i integrada.

La segona meitat de l'any 2011 va suposar una reducció a més de la meitat de les hores de dedicació de la tècnica d'immigració adscrita al programa d'acollida. De gener a juny es dedicaven dos dies a la setmana al programa: un dia a pla de barris per a l'elaboració del vídeo d'acollida i l'altre dia a la coordinació del programa d'acollida. Arran de la reducció pressupostària, a partir de juny només s'hi han pogut dedicar cinc hores quinzenals.

L'agent d'acollida, no obstant, ha mantingut la seva dedicació en les 7 hores setmanals que ja tenia.

Es valora com a insuficient la dedicació de la tècnica per poder estar una mica més present en el territori. De totes maneres, això no ha impedit portar a terme amb èxit les sessions de coneixement de l'entorn, fer que el servei d'acollida funcioni amb normalitat i estigui ben consolidat al municipi.

Tenint en compte que continuaran les limitacions pressupostàries de 2011, de cara al nou any, es mantindran els objectius operatius del 2011:

- 1-Mantenir el servei d'acollida a Palafrugell, fent les tasques de recepció, primera acollida i acollida sectorial o especialitzada.
- 2-Mantenir la mateixa organització de les sessions de coneixement de l'entorn: un cop al mes, un tema al Centre Municipal d'Escolarització (a menys que s'aprovi el reglament de la llei d'acollida i calgui modificar el protocol).
- 3-Explotació i anàlisi de dades del padró i moviments de població per poder donar resposta a noves necessitats que puguin emergir.
- 4-Suport al Pla de Barris per la finalització dels dos projectes iniciats el 2011: reedició de la guia d'acollida i edició del vídeo d'acollida.

06. Convenis i col·laboracions

Conveni de col·laboració amb el Consell Comarcal del Baix Empordà.

07. Subvencions rebudes

8500 € (Direcció General per la Immigració de la Generalitat de Catalunya)

08. Difusió

Revista Can Bech, número 18, pàgina 5. *Servei Municipal d'Acollida.*

Revista Can Bech, número 21, pàgina 4. *Coneixement de l'entorn per a persones nouvingudes.*

09. Indicadors

SERVEI D'ACOLLIDA		
	- PRIMERA ACOLLIDA	- 74 persones
	- ACOLLIDA SECTORIAL: Curs psicosocial i tres grups d'aules de barri	- 4 sessions (71 persones)
SESSIONS DE CONEIXEMENT DE L'ENTORN		
	- CURS 2010-2011	- 5 sessions (296 persones)
	- CURS 2011-2012	- 2 sessions (89 persones)
MATERIAL D'ACOLLIDA		
	- REPARTIMENT GUIES D'ACOLLIDA (febrer-maig 2011)	150
	- VÍDEO D'ACOLLIDA	Pla de barris
	- REVISIÓ GUIES D'ACOLLIDA	Pla de barris
TREBALL EN XARXA		
	- Voluntaris per l'acollida	Finalitzat 2011