

memòria 2011

Institut de Mitjans de
Comunicació Pública

Presentació del regidor



L'any 2011 ha estat el de la consolidació de l'Institut de Mitjans de Comunicació Pública de Palafrugell. Un Institut que treballa, dia a dia, per posar al servei dels vilatans la informació que es genera des de l'Ajuntament i que s'ha demostrat sobradament solvent en aquesta comesa. La seva estructuració en diferents suports (ràdio, premsa i internet) però també en diferents formats (butlletí municipal, newsletter, etc.) permet arribar a més públic i que, a més, aquest sigui molt heterogeni. Una tasca difícil, que demana d'una àmplia dedicació horària, i que es fa possible gràcies a la implicació dels nostres professionals.

Des de la seva posada en servei, el maig del 2010, el web de comunicació ha obtingut un gran augment de visites. Aquest 2011 s'han incrementat en gairebé 10.000, fet que ha permès assolir la xifra dels 31.264 visitants. Una creixuda molt notable i que cal situar també en el context de canvi general que està realitzant la nostra societat envers la seva relació amb els mitjans de comunicació. Un fenomen que està afectant els *mass media* tradicionals però que alhora està obrint noves oportunitats i nous canals per fer arribar la informació a la ciutadania.

L'aparició d'aquests, suposa ampliar les possibilitats d'interactivitat, de manera que el concepte de comunicació està evolucionant cap a patrons nous, en els que el consumidor assumeix un paper molt més actiu. La comunicació tradicional es basava en un tipus de comunicació "un a molts", és a dir, un emissor difonia els seus missatges, a través del mateix, al major nombre d'usuaris possibles i, normalment, el receptor d'aquests missatges era un subjecte més aviat passiu, que es limitava a rebre aquesta informació sense possibilitat de divulgar, discutir o formar-ne una de nova. No obstant això, hi havia (i continua havent-hi) diferents espais que permetien certa interactivitat com les cartes al director dels diaris o els programes en directe de les ràdios i televisions. Ara bé, amb l'aparició de les pàgines web o les xarxes socials, el concepte ha evolucionat cap a un concepte "molt a molts", de manera que qualsevol persona té al seu abast les eines necessàries per poder convertir-se al seu torn en un difusor de la mateixa, augmentant la seva capacitat per interactuar.

Estem, doncs, davant uns moments de canvi que ens obliguen a estar amatents i a saber adaptar-nos a les noves possibilitats que ens aniran apareixent ja que la interactivitat no cal entendre-la només com la possibilitat que té l'usuari de participar com a subjecte actiu sinó que també ofereix i oferirà noves vies als transmissors d'informació a l'empared dels quals podrem fer una gestió més eficaç de la nostra voluntat de difondre la informació municipal.

01. Ubicació i horaris

Institut de Mitjans de Comunicació Pública de Palafrugell

L'Institut s'ubica a la segona planta de l'edifici del c/ Botines, núm. 26.

Ràdio Palafrugell

Ràdio Palafrugell es troba ubicada a la segona planta de l'edifici del c/ Botines, núm. 26.

L'emissora emet de forma ininterrompuda les 24 hores del dia, tots els dies de l'any. El personal que hi treballa o hi col·labora té una gran flexibilitat i varietat d'horaris per fer possible la continuïtat de les emissions. A les seves dependències, s'hi troba personal de dilluns a divendres, de les 8 del matí a les 9 de la nit i en determinats horaris de caps de setmana i festius. Fora d'aquests horaris, la programació s'emet enregistrada i programada informàticament.

Servei de premsa, Can Bech i continguts web

Aquests serveis es realitzen des de les dependències de l'Àrea de Cultura, al Teatre Municipal (TMP), c/ Santa Margarida, núm. 1.

El seu horari està subjecte a les necessitats del servei. De forma generalitzada, està operatiu de les 9 del matí a 2/4 de 4 de la tarda, de dilluns a divendres.

Es treballa, molt habitualment, en altres horaris i en caps de setmana i dies festius.

Continguts webs (www.comunicaciopalafugell.cat i www.palafrugell.cat)

La coordinació i edició dels continguts informatius d'aquests webs municipals se centralitzen, des de l'Institut.

02. Funcions

Institut de Comunicació

- Coordinació dels diferents continguts que engloba l'Institut
- Gestió de funcionament, administrativa i comptable de l'Institut
- Contractació i gravació de la publicitat a l'emissora de ràdio i contractació i publicació de la publicitat al Can Bech
- Gestió de facturació i cobrament de la publicitat

Ràdio Palafrugell



- Realització i emissió de la programació de ràdio, en directe i enregistrada, segons horaris. Espais informatius, culturals, esportius, musicals...

- Retransmissió d'esdeveniments d'interès local
- Emissió, en directe, de la programació per Internet i creació d'un arxiu sonor on es poden escoltar i descarregar fitxers amb el més destacat de la programació
- Enregistrament informatitzat de tota la programació, segons la normativa vigent
- Creació i actualització de l'apartat "ràdio" del web www.comunicaciopalafugell.cat .

Servei de Premsa

- Redacció i distribució entre els diferents mitjans de comunicació de comunicats i notes de premsa municipals
- Atenció als mitjans de comunicació a totes les demandes que puguin fer d'informació municipal o de concertacions d'entrevistes, en coordinació amb els membres del Govern i les diferents àrees municipals
- Convocatòria i seguiment de rodes de premsa
- Arxiu fotogràfic. De les activitats i actes que es cobreixen des del servei de premsa es fa, sempre que es consideri adient, un reportatge fotogràfic
- Arxiu audiovisual. Reportatges i vídeos d'actes i activitats que es poden consultar al web de comunicació i també al portal Youtube.
- Indexació de les fotografies de premsa realitzades, donant continuïtat a la feina iniciada al juny de 2009, amb la incorporació del programa de gestió fotogràfica XnView que permet referenciar, amb la incorporació de metadades, totes les imatges arxivades i la seva localització i identificació.
- Preparació d'un dossier amb les notícies locals que apareixen a la premsa escrita, que s'escanegen i s'envia electrònicament als responsables polítics i caps d'àrea
- Seguiment de les aparicions en els mitjans d'informacions referents a la gestió municipal i a les activitats en general a la població

Can Bech

- Coordinació del Butlletí Municipal *Can Bech*, que es publica cada dos mesos. Aquesta tasca la realitza el director de l'Institut, amb la col·laboració del tècnic de l'Àrea de Cultura. Els continguts del butlletí els acorda el Consell de Redacció, que està integrat pel regidor de Comunicació i els caps d'àrea o persona per ells delegada. El Consell Editorial està format pels representants dels grups municipals; cada grup disposa d'un espai a la revista (d'una mateixa extensió) per expressar la seva opinió sobre els temes que creguin oportú
- Recepció de tot el material informatiu de cada número (textos i imatges) per a la correcció lingüística i paginació. Relació amb l'impressor per a la maquetació, revisió de les proves i posterior tiratge
- Seguiment de la impressió i distribució del butlletí

Web

- Manteniment i actualització del web www.comunicaciopalafrugell.cat, creat el 10 de maig de 2010, i dels continguts informatius de www.palafrugell.cat
- Creació d'un butlletí electrònic (newsletter), on els usuaris reben un resum setmanal de les principals notícies publicades al web
- Suport als continguts informatius del web municipal. Totes les notes de premsa o informacions generades pel servei de premsa s'incorporen a l'apartat de notícies, acompanyades de fotografia i, sovint, de vídeos
- Realització en directe de transmissions dels Plens municipals i altres actes a través del web. Enregistrament de continguts audiovisuals per al web
- Seguiment del servei de participació ciutadana als plens municipals a través de la xarxa social Twitter ([ple_palafrugell/twitter.com](https://twitter.com/ple_palafrugell))

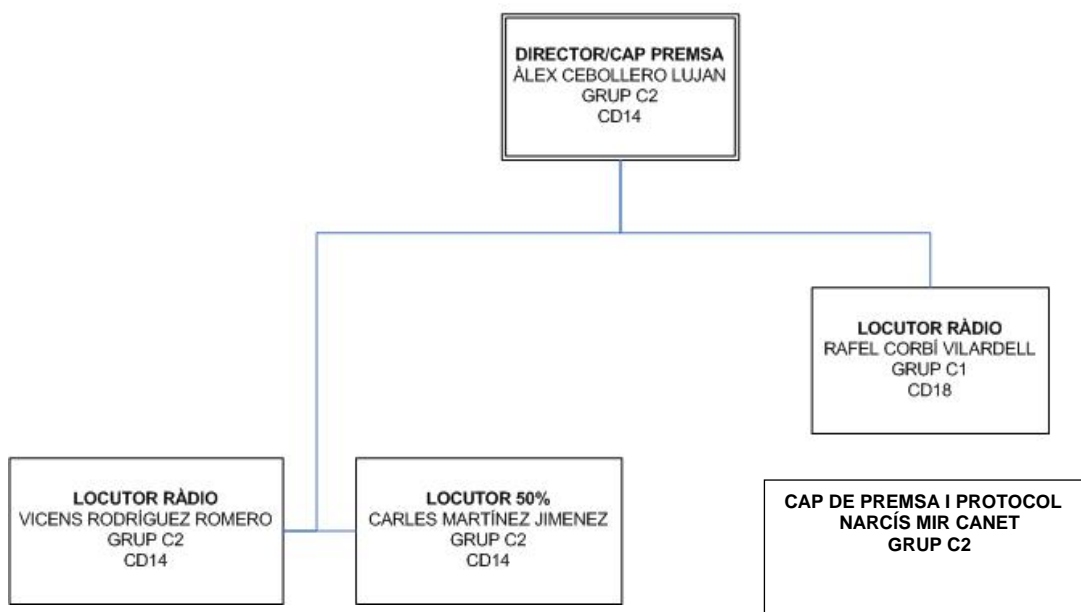
03. Infraestructura i organigrama

Infraestructura

- Estudis de ràdio al carrer de les Botines 26, amb despatxos per a direcció i administració, magatzem per al material tècnic, dos estudis de realització de programes, dos controls tècnics, arxiu discogràfic, sala de control d'emissió de la senyal radioelèctrica i radioenllaç.
- Material tècnic i informàtic necessari per a la realització i emissió de la programació des del local de l'emissora. Estudi mòbil per a la realització d'espais des de l'exterior. Unitat mòbil per emetre en directe des de l'exterior dels estudis
- Centre emissor, i sistema radiant (antenes), situat al Molí de Vent (dipòsit de l'aigua)
- El servei de Premsa, la coordinació del Can Bech i el manteniment del web es realitza des de les dependències de l'àrea de Cultura (TMP) utilitzant la seva infraestructura.

Organigrama

INSTITUT MUNICIPAL DE MITJANS DE COMUNICACIÓ PÚBLICA (3,5)



- Àlex Cebollero. Director de l'Institut. Dirigeix també la ràdio i és el responsable del servei de premsa i coordinador del *Can Bech* (aux. administratiu). Membre de la Junta Rectora de l'Institut. Té cura de la direcció i coordinació general de l'Institut. A la ràdio, és cap de programes i responsable dels serveis informatius; locució dels informatius, entrevistes i retransmissions. Esporàdicament, per necessitat de la programació, realitza controls tècnics o torns de continuïtat d'emissions
- Rafel Corbí. Realitzador de programes i locutor (administratiu). Responsable dels continguts generals musicals. Creació i manteniment de l'apartat "ràdio" del web de Comunicació, ràdio "on line" i banc d'arxius sonors a Internet. Coordinador dels programes que s'emeten enregistrats o programats informàticament

- Vicenç Rodríguez. Realitzador de programes i locutor (aux. administratiu). Substitueix al director de la Ràdio en cas d'absència d'aquest. Té cura de tasques administratives. És responsable de la gestió publicitària de la Ràdio i del Can Bech: contractació, enregistrament de falques, facturació, cobrament...
- Carles Martínez. Realitzador de programes i locutor (aux. administratiu a mitja jornada). Encarregat de l'enregistrament de diversos espais de contingut específic que realitzen col·laboradors de l'emissora. Responsable de l'arxiu discogràfic
- Narcís Mir. Comparteix la feina entre l'Institut de Comunicació i el Gabinet d'Alcaldia (com a cap de Protocol). Té cura, amb el director de l'Institut, del servei de premsa, redacció d'informacions, relacions amb els mitjans de comunicació, actualització de l'arxiu fotogràfic de premsa i dels continguts de notícies al web. S'encarrega també de generar continguts audiovisuals, retransmissions via Internet i enregistrament de vídeos
- Ràdio Palafrugell disposa d'un grup de col·laboradors (entre 10 a 15 persones) per a tasques de continuïtat i de realització de programes en les franges horaris que no cobreix el personal contractat. Alguns d'aquests col·laboradors disposen de programa propi de caràcter específic; cultura, música (sardanes, havaneres), poesia, retransmissions esportives...



- Mitjançant els Plans Ocupacionals Impuls II s'ha disposat d'una persona (Sandra Gálvez) fins a mitjans d'any, per a la digitalització i actualització del fons fotogràfic de l'Institut.

04. Pressupost

Ingressos del pressupost de l'Institut de Comunicació

Eco.	Descripció	Drets reconeguts nets	Drets recaptats
34000	INGRESSOS PUBLICITAT	50.100,90	49.752,26
39901	ASSEGURANCES AXA-REPARACIO EMISORA	3.581,16	3.581,16
40000	APORTACIO AJUNTAMENT	20.500,00	20.500,00
46000	SUBVENCIO DIPUTACIO CAN BECH	1.397,72	1.397,72
	Total	75.579,78	75.231,14

Despesa assumida pel pressupost de l'Ajuntament

Org.	Pro.	Eco.	Descripció	Despesa compromesa	Obligacions reconegudes
			APORTACIÓ PLA PENSIONS PERSONAL		
43	211	13700	LABORAL INSTITUT COMUNICACIO	3.082,32	3.082,32
			SEGURETAT SOCIAL INSTITUT		
43	231	16000	COMUNICACIÓ	35.032,68	35.032,68
			RETRIBUCIONS PERSONAL LABORAL		
43	491	13000	INSTITUT COMUNICACIÓ	52.048,73	52.048,73
			ALTRES RETRIBUCIONS PERSONAL		
43	491	13300	LABORAL INSTITUT COMUNICACIÓ	59.178,11	59.178,11
43	491	41004	APORTACIÓ INSTITUT DE COMUNICACIÓ	21.897,72	21.897,72
			Total	171.239,56	171.239,56

Despesa assumida pel pressupost de l'Institut de Comunicació

Org.	Pro.	Eco.	Descripció	Despeses compromeses	Obligacions reconegudes
			INDEMNITZACIONS		
05	491	14300	COL-LABORADORS	22.581,45	22.581,45
05	491	21300	CONSERVACIO INSTAL-LACIONS	34,33	34,33
			REPARACIO EXTRAORDINARIA		
05	491	21301	EQUIPS TÈCNICS	7.826,25	7.826,25
05	491	22000	DESPESES D'OFICINA	3.554,61	3.554,61
05	491	22200	COMUNICACIONS	2.925,18	2.925,18
05	491	22602	EDICIO CAN BECH	6.086,00	6.086,00
05	491	22608	MATERIAL TECNIC	38,66	38,66
05	491	22609	ASSEGURANCES I SGAE	4.207,48	4.207,48
05	491	22610	DESPESES EXTRES	801,56	801,56
05	491	22700	NETEJA DEPENDENCIES	2.848,45	2.848,45
05	491	22706	DISSENYIS PLANA WEB	0,00	0,00
05	491	23010	DIETES I DESPLAÇAMENTS	677,65	677,65
05	491	23300	COMISSIONS PUBLICITAT	10.009,36	10.009,36
05	491	62301	INVERSIO MATERIAL TÈCNIC	199,00	199,00
			Total	61.789,98	61.789,98

05. Descripció de les activitats

05.01 Institut de Comunicació

- L'Institut de Mitjans de Comunicació Pública de Palafrugell va celebrar una sessió conjunta de la Junta Rectora i del Consell Assessor el 12 d'abril de 2011, per presentar la memòria d'activitat 2010. La Junta Rectora va tenir coneixement de la liquidació del pressupost 2010 i altres temes de gestió
- El dia 8 de novembre de 2011, es va reunir la Junta Rectora per informar de la proposta de pressupost per a l'any 2012, per adjudicar els treballs d'impressió del Can Bech 2012, per fer un seguiment de l'execució del pressupost 2011 i tractar altres temes de gestió



05.02 Ràdio Palafrugell

- Realització de la programació en emissió ininterrompuda tots els dies de l'any, les 24 hores del dia
- Cobertura informativa de les Eleccions Municipals. Es van emetre els espais de propaganda electoral dels partits i coalicions que s'hi presentaven, segons la normativa electoral. Com a novetat, es va realitzar una entrevista (de durada proporcional a la seva representació) als caps de llista de totes les formacions
- Retransmissió en directe de diversos esdeveniments d'interès local des de fora dels estudis. Cal ressenyar:
 - Debat electoral, eleccions municipals, organitzat conjuntament amb el diari El Punt i SER-Girona, des del TMP
 - Nit electoral, des de l'Ajuntament



- Ple extraordinari de Constitució del nou Consistori, des del TMP
 - Tots els Plens de l'Ajuntament
 - Tots els partits de la temporada del FC Palafrugell
 - Programa *Bib Sons*, quinzenal el primer semestre i mensual, des d'octubre, des de la Biblioteca
 - Especial Sant Jordi (des del TMP)
 - Cantada d'Havaneres de Calella de Palafrugell
- Per millorar la qualitat d'algunes retransmissions des de l'exterior s'utilitza una línia ADSL pel transport del senyal (Havaneres de Calella)
 - Potenciació de la xarxa social Facebook
 - Potenciació del web i increment dels arxius sonors disponibles per a escolta o descàrrega

05.03 Servei de Premsa

- Es van redactar 210 notes de premsa referides a activitats municipals
- Es van convocar 18 rodes de premsa informatives o de presentació d'activitats
- Des del Servei de Premsa es van realitzar 171 reportatges fotogràfics, que han creat un fons fotogràfic de 2.790 imatges digitals
- S'han realitzat 43 reportatges de vídeo, incorporats al web de Comunicació
- Dossier de premsa: el recull es realitza amb el buidatge informatiu dels diaris El Punt i Diari de Girona, Nou Palafrugell i Revista de Palafrugell. A la vegada, s'incorporen les notícies d'altres mitjans escrits, de les quals se'n té coneixement. S'han recollit 1.128 informacions
- L'any 2010, es van realitzar 214 dossiers de premsa, amb el recull de les informacions aparegudes en els mitjans ressenyats. No es comptabilitzen les aparicions informatives, o entrevistes, en emissores de ràdio i televisió
- Del *Can Bech* s'arxiva un exemplar de cada número per a la seva possible consulta

05.04 Can Bech

- Publicació de 5 números del butlletí municipal. La celebració de la campanya electoral i el període post-electoral, fins a la constitució del nou Consistori, va suposar que el butlletí retardés unes setmanes l'aparició del número de juny, per la qual cosa es van publicar cinc números el 2011 (núm. 19-20-21-22 i 23)



05.05 Web

- El web de l'Institut www.comunicaciopalafugell.cat va rebre, durant l'any 2011, 31.264 visites amb un total de 58.785 pàgines visitades. El 14 de juny es van rebre 280 visites, la màxima de l'any
- Es van incorporar al web municipal 239 notícies i fotografies
- Al llarg de l'any 2011 es van realitzar 43 vídeos com a complement d'algunes de les notícies
- Les notícies publicades han rebut un total de 76 comentaris d'usuaris del web
- Retransmissió en directe (*streaming*) de tots els plens de l'any 2011, així com d'altres esdeveniment (Festival de Jazz, Sant Jordi...)
- El web de l'Institut està vinculat amb el web municipal (www.palafugell.cat). Les notícies generades des de l'Institut apareixen, automàticament, a l'apartat d'actualitat del web municipal.
- El butlletí de notícies setmanal (newsletter), amb el resum de l'activitat informativa tramitada des de l'Àrea de Comunicació, es distribueix per subscripció i a finals de 2011, comptava amb uns 230 inscrits.



06. Convenis i col·laboracions

Col·laboracions amb diferents entitats per a la realització de programes de ràdio amb continguts referents a l'activitat que duen a terme aquests col·lectius:

- Escola Carrilet. Col·laboració per a l'emissió del programa *El Xiulet* que graven a l'escola periòdicament
- Associació El Trampolí. Espai *De tu a tu*, amb periodicitat quinzenal. El graven, als estudis, un grup de persones amb disminució psíquica sota la supervisió d'un monitor de l'associació
- Biblioteca Municipal. Emissió en directe del programa *Bib Sons* amb la participació de joves usuaris de la Biblioteca
- Associació Suport a la Dona. Espai quinzenal *El 52%* realitzat en directe, des dels estudis, pels membres de l'entitat
- Col·laboració amb el programa "Quedem dissabte" amb una visita a la Ràdio dels seus participants, el 9 d'abril

- Col·laboració amb el col·legi Sant Jordi en una visita dels escolars a la Ràdio (6 i 15 de juny)
- Col·laboració amb la Federació Sardanista de Catalunya per a la emissió del concurs “La sardana de l’any”
- Col·laboració amb l’Oficina de Català per a la preparació de la “Lectura de poemes del món”

07. Subvencions rebudes

La subvenció rebuda per a l’edició 2011 del *Can Bech* per part de la Diputació de Girona fou de 1.397,72 euros i es trobava inclosa en una subvenció de caràcter més ampli, de la qual es va reservar aquesta quantitat per a la publicació municipal.

08. Difusió

- “Debat electoral ”- *Revista de Palafrugell* maig de 2011
- “Darrer Ple ordinari del mandat” - *Revista de Palafrugell* maig de 2011
- “Nit electoral a Ràdio Palafrugell” - *Revista de Palafrugell* juny de 2011
- “Ones trencades” (informació d’emissores de ràdio municipal) – El Punt 8-12-2011

09. Indicadors

Indicador	2011	2010	2009
Notes de premsa	210	243	194
Rodes de premsa	18	21	32
Reportatges fotogràfics	171	184	180
Dossiers de premsa	214	205	216
Informacions en premsa	1.128	1000	701
Visites web Institut	31.264	21.297	0
Notícies al web	239	243	0
Vídeos al web	43	50	0
Comentaris notícies web	76	136	0
Subscriptors butlletí electrònic	230	200	0
Amics Facebook Ràdio	4.700	500	0
Can Bech núm. publicats	5	6	6