

memòria 2011

Policia Local

Presentació del regidor



La veritat triomfa per si mateixa. La mentida necessita sempre complicitat (Epiceto de Frigia). Amb aquestes paraules vaig obrir el meu discurs el dia 20 de gener, el dia del Patró de la Policia Local de Palafrugell, i les torno a utilitzar per obrir la meua presentació, com a nou Regidor Delegat d'aquesta Àrea i la presentació de la memòria estadística de l'any 2011.

Un any dur, complicat i de canvis per totes les persones de la Policia Local de Palafrugell. Un any on el tren de la Policia Local s'ha aturat en via morta, i hem pujat tots en un de nou, un diferent projecte i sobretot amb una destinació clarament definida que és el servei als ciutadans i al territori.

En la presa de possessió com a Regidor Delegat d'aquesta Àrea, em vaig trobar amb una situació molt difícil, fruit d'uns problemes interns, que ni nosaltres havíem provocat ni desitjat, però que teníem la responsabilitat de fer-hi front, de forma valenta a la vegada que cauta i prudent. Les decisions que varem prendre comportaven el risc a equivocar-nos, com així he de reconèixer que en alguna actuació he fet, però en cap cas es va actuar de mala fe o per perjudicar ningú. Nosaltres varem creure que era l'hora de deixar-se de manca de valentia responsable o d'altres qüestions incomprensibles, que d'altres governs havien adoptat, davant un problema evident i que no podia continuar. Varem afrontar una reestructuració total, a tots nivells, de l'Àrea de la Policia Local, davant una clara manca de lideratge estimulant i de futur.

He d'agradir la feina feta per totes les persones que formen i han format part d'aquesta Policia Local. Tothom, ha aportat allò que avui ens fa veure i creure, en un futur de la Policia Local més professional i humana, més adaptat a les necessitats actuals. A partir del dia 1 de gener, tenim al senyor Francisco Longo, Inspector en Cap que lidera aquesta plantilla, i que juntament amb el senyor Andreu Verdugo, nou sotsinspector, ja estem treballant en tots els aspectes d'aquesta Àrea.

Per desgràcia, ens toca viure uns moments difícils, complexos i carregats de incerteses, dins aquest marc de disbauxa econòmica que patim. Segurament que com a Regidor, la meua forma d'entendre i actuar envers la política municipal, és el que s'anomena "políticament incorrecte". Jo crec que el coneixement "en viu" del funcionament tant intern com extern de l'Àrea de la que sóc responsable, em proporciona una informació indispensable per poder entendre i prendre les decisions més idònies en el servei públic que prestem a Palafrugell. Durant aquest any 2012, em comprometo a presentar una Carta de Serveis de la Policia Local de Palafrugell i el Pla Organitzatiu i d'Actuacions.

Si el que volem és una policia moderna i democràtica, ens hem d'acostumar a assumir que s'hauran de fer els canvis necessaris, i si pot ser anticipar-nos, a la demanda de la societat. Avui més que mai, els conceptes com el treball en equip, la policia comunitària, el tractament dels problemes socials o la millora en la qualitat del servei, ens imposa un estil de treball nou, un canvi cultural en tot el col·lectiu policial i una línia de treball que es fixi uns nous horitzons. En definitiva, la societat ens demanda una actitud per fer fàcil el que és difícil i no convertir en difícil el que és fàcil.

Per això, per poder aconseguir aquest canvi, caldrà la complicitat i esforç de tota la plantilla, amb l'acceptació, implicació i participació de noves formes de treball, cercant fer més eficaç i eficient el servei de seguretat pública i tot el que aquest comporta, on el contacte directe i continuat amb els ciutadans, sigui el pal de paller de l'activitat policial i on la confiança, la

participació i la cooperació entre l'ajuntament, els altres Cossos Policials, els òrgans supramunicipals i les diferents entitats del municipi, no sigui una excepció sinó la normalitat.

Recordar-vos que la participació ciutadana, és bàsica i essencial en la tasca policial, i que estem al vostre servei les 24 hores del dia 365 dies a l'any.

No puc, perquè no seria just ni responsable, deixar de donar les gràcies a totes les persones d'aquesta policia local que han cregut en elles mateixes com a eina fonamental per tirar endavant aquest cos, i que han seguit treballant, malgrat els pals a les rodes, per un objectiu comú i en benefici no només d'uns, sinó de tot el col·lectiu. Si aquest any tinc motius per sentir-me orgullós de la nostra policia local, a la memòria de l'any que ve, en tindrè molts més, n'estic convençut.

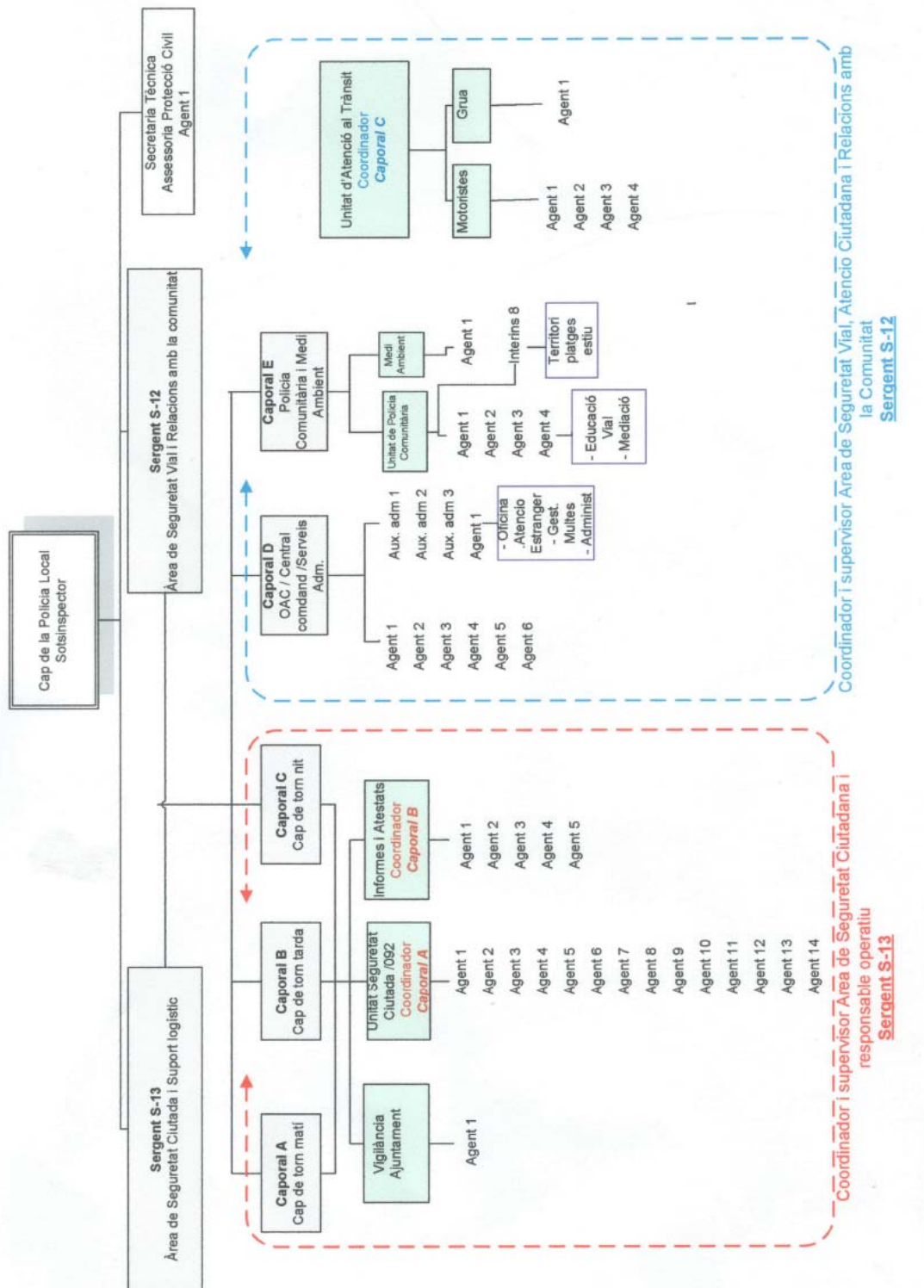
01. Ubicació i horaris

Les oficines de la Policia Local estan ubicades a l'Avinguda García Lorca de Palafrugell al costat de la comissaria de Mossos d'Esquadra i en un punt del municipi de molt fàcil accés, facilitant als ciutadans qualsevol gestió a realitzar. L'horari de treball de la policia local és continuat, de 24 hores. policialocal@palafrugell.cat

02. Funcions

- Protegir les autoritats de les corporacions locals i vigilar i custodiar els edificis, les instal·lacions i les dependències d'aquestes corporacions
- Ordenar, senyalitzar i dirigir el trànsit en el nucli urbà, d'acord amb el que estableixen les normes de circulació
- Instruir atestats per accidents de circulació esdevinguts dins el nucli urbà, i comunicar les actuacions dutes a terme a les forces o els cossos de seguretat competents
- Exercir de policia administrativa, a fi d'assegurar el compliment dels reglaments, de les ordenances, dels bans, de les resolucions i de les altres disposicions i actes municipals, d'acord amb la normativa vigent
- Exercir de policia judicial
- Dur a terme diligències de prevenció i actuacions destinades a evitar la comissió d'actes delictuosos, el qual cas han de comunicar les actuacions dutes a terme a les forces o els cossos de seguretat competents
- Col·laborar amb les forces o els cossos de seguretat de l'Estat i amb la Policia Autònoma en la protecció de les manifestacions i en el manteniment e l'ordre en grans concentracions humanes quan siguin requerides a fer-ho
- Cooperar en la resolució dels conflictes privats, quan siguin requerides a fer-ho
- Vigilar els espais públics
- Prestar auxili en accidents, catàstrofes i calamitat públiques, participant, d'acord amb el que disposen les lleis, en l'execució dels plans de protecció civil
- Vetllar per al compliment de la normativa vigent en matèria de medi ambient i de protecció de l'entorn
- Dur a terme les actuacions destinades a garantir la seguretat viària en el municipi
- Qualsevol altra funció de policia i seguretat que, d'acord amb la legislació vigent, els sigui encomanada

03. Infraestructura i organigrama



04. Pressupost

Descripció	Despesa compromesa	Despesa reconeguda
Retribucions bàsiques funcionaris	617.786,09	617.786,09
Retribucions complementaris funcionaris	1.561.468,21	1.561.468,21
Aportacions pla pensions funcionaris	42.350,91	42.350,91
Retribucions personal laboral policia local	3.435,13	3.435,13
Altres retribucions personal laboral	5.936,23	5.936,23
Aportacions pla pensions personal laboral	374,75	374,75
Formació personal	17.869,13	15.306,27
Despeses Institut Seguretat Pública	3.062,64	3.062,64
Arrendaments equips transmissions	6.101,16	6.101,16
Arrendament vehicles	38.153,68	38.153,68
Seguretat social	529.804,37	529.804,37
Adquisició armes	1.163,55	1.163,55
Manteniment vehicles	12.709,59	12.709,59
Material vialitat i circulació	36.855,41	36.855,41
Material fungible	6.259,04	6.259,04
Carburants vehicles	19.684,12	19.684,12
Vestuari del personal	20.078,43	20.078,43
Telèfons seguretat ciutadana	15.100,61	15.100,61
Manteniment transmissions	5.080,53	5.080,53
Assegurances vehicles	3.380,06	3.380,06
Protecció civil	3.858,04	3.858,04
Contracte grua	136.286,52	136.286,52
Neteja dependències	22.074,89	22.074,89
Equipament comissaria	5.267,13	5.267,13
Servei de tramitació de multes	155.105,32	155.105,32
Redacció pla vialitat	48.970,00	48.970,00

05. Descripció de les activitats

05.01 Policia de trànsit

	2007	2008	2009	2010	2011
Núm. total d'accidents	467	404	290	268	267
Accidents amb ferits greus	7	5	2	5	6
Accidents amb víctimes mortals	-	1	-	1	1

05.02 Controls de trànsit

	2007	2008	2009	2010	2011
Controls estàtics	208	234	210	197	121
Vehicles controlats	12.947	17.107	14.986	14.894	5.436

05.03 Servei de grua

	2007	2008	2009	2010	2011
Totals	1.399	1.576	1.292	1.284	1.300
Infracció	1.134	1.345	1.115	1.120	1.203
Abandonament	64	28	31	28	9
Control Alcoholèmia	22	23	26	15	2
Immobilització	60	83	50	52	50
Precinte	7	10	3	7	7
Vehicles recuperats robatori	18	15	5	8	3
Varis	94	72	62	54	26

05.04 Talls de carrer

El control dels tancaments de carrers per motius diversos es va iniciar l'any 2006 per tal de poder controlar les vies que no estaven obertes al trànsit i evitar problemes circulatoris per excés de carres tallats.

	2007	2008	2009	2010	2011
Talls carrers	1.499	736	449	295	182

05.05 Oficina d'atenció al ciutadà

L'oficina d'atenció al ciutadà és un punt de referència per a moltes persones per tal d'informar-se i assessorar-se en diversos temes, no només de trànsit o seguretat ciutadana. Les demandes que s'atenen a l'OAC van des de l'orientació en temes de caire jurídic, fins a informació turística de la Vila.

Des de l'Oficina d'Atenció al ciutadà s'atenen:

- Les demandes directes dels ciutadans i visitants de Palafrugell.
- Les trucades telefòniques.
- Es coordinen les comunicacions entre els agents de servei.

Les altres tasques que es realitzen són:

- Gestió informàtica del dipòsit de vehicles.
- Cobrament de taxes de grua i de talls de carrer.
- Registre informàtic de les incidències i de les trucades.
- Control de les càmeres de vigilància.
- Gestió de l'Oficina d'Objectes perduts.

Durant l'any 2011 s'han atès presencialment a les dependències policials 13.643 persones.

05.06 Oficina d'objectes perduts

La gestió de la devolució dels objectes perduts recau en l'Oficina d'Atenció al Ciutadà (OAC). Durant l'any 2011 s'han obert 333 expedients d'objectes perduts, dels quals 289 han estat per objectes recuperats i 44 per objectes els quals el seu propietari comunicava que havia perdut.

05.07 Negociat de sancions

Durant el 2011 al departament de sancions s'han atès un total de 538 ciutadans per consultes diverses relatives a la tramitació d'expedient de denúncies de trànsit.

El departament de sancions, com ja hem dit, ha tramitat durant l'any 2011 un total de **11.146** expedients de denúncies, del les quals **4.034** eren per infraccions a l'Ordenança de circulació i seguretat via i Reglament General, **6.934** per infraccions a l'Ordenança Reguladora de les Zones Blaves, i **178** denúncies del Servei Català de Trànsit.

Amb el sistema "Permís per Punts", l'any 2011 s'ha presentat a la Direcció General de Trànsit un total de **345 expedients**.

Del total de denúncies imposades durant l'any, 675 han estat infraccions en moviment.

05.08 Gestió administrativa

Al llarg de l'any 2011 han entrat al registre de la Policia Local un total de 1.708 documents. Per altra banda han sortit de les nostres oficines un total de 2.047 documents.

Un altre tràmit documental és l'aixecament d'actes per deixar constància d'esdeveniments susceptibles d'expedients sancionadors, o simplement per posar de manifest una voluntat.

Tipologia	Totals
Inspecció ocular	15
Per fer constar fets diversos	91
Inspecció establiments	23
Civisme	49
Altres	50
Precinte vehicles	12
Sonometria	3

A banda de les esmentades, s'han aixecat un total de 65 denúncies per infraccions a l'Ordenança Municipal del Civisme i la convivència.

Tipologia	Totals
Civisme i convivència	19
Tinença animals	7
Ús béns i espais públics	11
Entorn urbà	19
Disciplina administrativa	1
Llei 20/1985. Venda de tabac a menors	3
Decret 70/2003. Manca full de reclamacions	2
Llei 2/1995. Venda alcohol a menors	1

05.09 Gestió vehicles abandonats

Del control i la gestió dels vehicles abandonats es porta un registre específic de cada vehicle, per tal de controlar les gestions realitzades, i l'agent que les ha dut a terme.

	2007	2008	2009	2010	2011
Vehicles controlats	188	118	143	108	119

05.10 Educació vial

Durant el curs 2010-2011 es va impartir educació vial als següents centres escolars: col·legis VEDRUNA, SANT JORDI, BARCELO I MATES, CARRILET i TORRES I JONAMA de Palafrugell i de Mont-ràs i col·legi PI I VERD.

També es desenvolupa un programa d'educació viària en els cursos de 2n E.S.O dels diferents centres docents amb una durada de dos hores per curs, IES Baix Empordà, IES Frederic Martí Carreras, Prats de la Carrera i Sant Jordi.

Els alumnes més joves de Palafrugell també inicien un primer contacte amb la Policia Local. Amb motiu del concurs de dibuix es porten vehicles policials als alumnes de P3, P4 i P5.

Durant la primera quinzena del mes de març es va organitzar el parc infantil de bicicletes.

El **parc infantil de bicicletes** està adreçat als alumnes de 4t i 6è de primària, que un cop fetes les classes teòriques a l'escola, van posar a la pràctica tot allò tractat amb el trànsit.

05.11 Seguretat Ciutadana

Els ítems o paràmetres a tenir presents en aquesta àrea són:

- La presentació de denúncies
- El número de detencions efectuades
- La instrucció d'atestats
- L'elaboració d'un mapa de fets delictius
- Les actuacions relacionades en matèria de seguretat pública

	2006	2007	2008	2009	2010	2011
Núm. total d'intervencions	1.429	1.419	1.567	1.604	1.604	1.545
Contra el patrimoni	468	467	584	653	647	580
Contra la integritat física	66	79	71	59	61	87

Contra la llibertat sexual	1	5	1	5	3	4
Contra la intimitat i la integritat moral	10	21	22	25	15	28
Contra l'ordre públic	647	542	605	532	609	553
Contra la seguretat col·lectiva	6	12	14	16	16	24
De les falsedats	1	0	3	3	0	1
De les relacions familiars	199	258	228	257	191	197
De les relacions amb la comunitat	31	35	39	54	45	71

Actes

En aplicació a la Llei 1/92 de protecció de la Seguretat Ciutadana s'han aixecat 70 actes relacionades amb la intervenció de substàncies estupefaents o amb relació amb armes o altres mitjans d'agressió. Les substàncies o material comissat es trameten a la Direcció General de Seguretat Ciutadana, que s'encarrega de la instrucció dels expedients.

	2006	2007	2008	2009	2010	2011
Llei 1/92 (protecció seguretat ciutadana) (substàncies)	66	39	24	27	12	65
Armes i altres mitjans d'agressió	1	4	4	2	1	5

Atestats

Concepte	Total
Conducció sota els efectes de begudes alcohòliques	42
Ocasionar un greu risc per la circulació	3
Manca de llicència / permís circulació	12
Negativa a sotmetre's a la prova de detecció alcohòlica	3
Accident amb lesions	2
Accident de trànsit amb lesions	10
Lesions	13
Maltractaments en l'àmbit de la llar	5
Violència de gènere	18
Amenaces i/o coaccions	10
Contra la intimitat i l'honor	1
Danys	14
Furt	8
Recuperació vehicle	7
Robatori	22
Robatori o furt d'ús vehicle	1
Contra la salut pública	1
Atemptat / desobediència agents de l'autoritat	7
Desordres públics	3
Trencament de condemna	7
Recerca, detenció i altres requisitòries	9
Informatives	24

	2005	2006	2007	2008	2009	2009	2010	2011
Atestats instruïts	159	184	186	252	196	207	207	222
Persones detingudes	89	114	106	182	147	120	120	121

Policia comunitària

La policia de proximitat i les relacions amb la comunitat queden emmarcades dins del servei públic de policia en les funcions de prevenció, foment de la pacífica convivència i protecció de les persones.

Els integrants de la unitat de policia comunitària de Palafrugell mantenen una estreta relació amb la ciutadania que acostia la funció policial a la societat que serveix. Aquesta relació propera, policia-ciudadà, fa que el flux d'informació sigui bidireccional i augmenti exponencialment a mesura que s'incrementa la confiança mútua, d'aquesta manera es defineixen "a mida" les necessitats de cada zona o sector de treball amb la possibilitat d'adaptar-les o reajustar-les a cada situació.

Entrevistes de contacte ordinari	
Amb els centres escolars	10
Amb els comerciants	90
Amb les associacions de veïns	10
Amb particulars	195
Detecció absentisme escolar	4
Servei de mediació en conflictes privats	17

05.12 Protecció de les persones

Escoles

Durant el període escolar que es compren des del mes de setembre fins al mes de juny, es dona seguretat durant l'entrada i la sortida dels alumnes als centres docents, amb un mínim d'un agent i un màxim de dos per escola.

A Palafrugell hi ha un total de 8 centres d'ensenyament que necessiten cobertura a les hores d'entrar i sortir, al matí i a la tarda.

A banda de la seguretat als alumnes en l'entrada i la sortida dels centres escolars, a l'hora d'esbarjo dels centre d'educació secundària, es realitzen patrulles per la zona per garantir la seguretat dels joves. Quinzenalment es mantenen entrevistes amb els directors dels centres d'educació secundària, per tal de poder solucionar qualsevol conflicte que pugui sorgir.

Funerals

Durant l'any 2011 s'han cobert un total de 50 funerals, els quals requereixen la presència d'un a tres agents, segons les previsions.

Atencions relacionades amb l'atenció directe a les persones

Es freqüent rebre avisos sol·licitant presència dels serveis sanitaris per atendre persones que s'han lesionat o que es troben malament. Pot tractar-se d'una ensopagada al carrer, d'una caiguda a l'interior del domicili, o d'algun trasllat urgent a un centre hospitalari.

En aquests casos les unitats d'intervenció amb la informació obtinguda mobilitzen els serveis d'urgència necessàries; 061 / VAM / bombers, a més de poder oferir una primera assistència de primers auxilis o de suport psicològic.

Concepte	Total
Actuacions de policia assistencial	65

Servei de teleassistència	17
Actuacions amb persones lesionades	68
Actuacions amb persones malaltes	99
Intent de suïcidi	9

Serveis extraordinaris

A Palafrugell es celebren durant l'any actes que ja sigui per la seva tradició o per la seva repercussió social atrauen una gran afluència de públic.

Cada acte o festa fa necessària una planificació específica ja que les característiques de cadascuna són diferents, es cobreix tant la seguretat del trànsit com de les persones assistents i participants als actes.

Els actes celebrats durant l'any 2011 han estat els següents:

GENER	Ball de fi d'any Primer sol de l'any Cavalcada de Reis
FEBRER	Concurs de dibuix Carnestoltes de les escoles Congrés internacional del Suro Prova ciclista Autovia
MARÇ	Marató Autovia
ABRIL	Diada de Sant Jordi Dia del Far Competició Pavelló Patinatge Cursa popular de les escoles Cursa ciclista Autovia Laser Cup
MAIG	Cercavila del col·legi Vedruna Bicicletada Popular Meeting Atletisme Eleccions Municipals
JUNY	Pela del Suro Processo Corpus Festa de la vellesa Festes de Primavera (diferents actes) Pujada al Far Cursa ciclista
JULIOL	Havaneres de Calella de Palafrugell Festa Major de Palafrugell Concerts de Cap Roig Partit de futbol RCD Espanyol
AGOST	Concerts de Cap Roig

	Mini marató de Calella Festa del carrer Ample Festa Major de Llafranc Festa Major de Tamariu Havaneres Port Bo Havaneres Plaça Nova Fira Brocanters Festa Rambo Setmana de la moda Festa Major de Llofriu Bicicletada popular de Llafranc Sardinada Festa d'Ermedàs Festa de Sant Roc Rebaixes al carrer
SETEMBRE	Mercat Boig Havaneres a Tamariu Cursa ciclista
OCTUBRE	
NOVEMBRE	Diada de tot Sants Eleccions Generals
DESEMBRE	Fira de Nadal Pessebre vivent Ball Cap d'any Pista de Gel

05.13 Protecció civil

La protecció civil en el municipi recau en la revisió i actualització dels diferents manuals d'actuació, i que sigui operatiu al presentar-se l'emergència o situació de risc. Actualment són set els manuals redactats pels diferents riscos especials que en el municipi es podem produir i tenir conseqüències per a la població.

Redacció Manuals d'Actuació

Manual d'Actuació per a Contaminació Accidental de la Aigües Marines (CAMCAT)

Revisió Manuals d'Actuació

Manual d'Actuació per a Inundacions (INUNCAT)

Actualització de les dades que corresponen a l'Estructura i Organització Municipal dels manuals NEUCAT, SISMICAT, Manual Bàsic d'Actuació, TRANSCAT i INFOCAT.

Altres riscos

Existeixen un conjunt de riscos que per la seva materialització no suposen una afectació a un conjunt important de persones, sinó que a una de sol o col·lectiu petit. Aquests normalment queden fora de les actuacions del sistema de protecció civil, no obstant això, estan relacionats amb els riscos pròpiament coneguts com poder ser els riscos naturals o antròpics.

Totals	
Per incidències meteorològiques	13
Per inspeccions de riscos	67

Homologació de la revisió de plans per la Comissió de Protecció Civil de Catalunya

Pla Bàsic d'Actuació Municipal

Pla d'Actuació Municipal per Transport de Mercaderies Perilloses

Pla d'Actuació Municipal per Incendis Forestals

06. Convenis i col·laboracions

Renovació del conveni signat entre l'Associació de Voluntaris de Protecció Civil i l'Ajuntament de Palafrugell.

Des de l'any 2001 es troba en vigència el conveni signat entre la Creu Roja i l'Ajuntament de Palafrugell, matèria de Teleassistència.

Des de l'any 2007 es va signar el conveni de delegació de facultats de gestió, liquidació, inspecció i recaptació voluntària i executiva dels expedients sancionadors per infraccions en matèria de trànsit vial i de l'ordenança municipal de civisme i convivència a favor de la Diputació de Girona.

Des de l'any 2005 hi ha vigent el conveni de col·laboració en matèria de controls d'alcoholèmia amb aportació d'etilòmetre entre el Servei Català de Trànsit i l'Ajuntament de Palafrugell.

Conveni de col·laboració entre el Servei Català de Trànsit i l'Ajuntament de Palafrugell en matèria d'Educació per a la Mobilitat Segura i Pràctica, parc d'educació viària de bicicletes, centres educatius participants: Sant Jordi, Carrilet, Torres Jonama, Josep Barceló i Matas i Vedruna.

Conveni de col·laboració entre el servei català de trànsit i l'Ajuntament de Palafrugell en matèria d'Educació per a la Mobilitat segura i pràctica, parc d'educació viària de ciclomotors. Centres educatius participants: IES Baix Empordà, IES Frederic Martí Carreras, IES Prats de la Carrera i Escola Sant Jordi.

Des de l'any 2006, conveni de col·laboració entre la Direcció General de Trànsit del Ministeri de l'Interior i l'Ajuntament de Palafrugell, sobre l'accés als registres de vehicles i persones de l'organisme autònom de la Prefectura Central de Trànsit.

Des de l'any 2002, conveni sobre les connexions al Sistema d'Informació Policial entre la Direcció General de Seguretat Ciutadana i l'Ajuntament de Palafrugell.

Des d'octubre de 2010, programa de conciliació i reparació municipal a efectuar pel cos de Mossos d'Esquadra i la Policia Local de Palafrugell.

Abril de 2011, es firma el conveni de col·laboració entre el departament d'interior per la Generalitat de Catalunya i l'Ajuntament de Palafrugell per a l'adhesió de l'Ajuntament a la Xarxa RESCAT de radiocomunicacions d'emergències i seguretat de Catalunya.

Abril de 2011, es firma el conveni de cessió d'ús del programari de gestió i suport als processos de les policies locals denominat SIPCAT entre el departament d'interior i l'Ajuntament de Palafrugell.

Abril 2011, es firma el conveni de col·laboració entre el Servei Català de Trànsit i l'Ajuntament de Palafrugell per a la redacció d'un Pla Local de seguretat viària.

Juny de 2011, conveni de col·laboració entre l'Ajuntament de Palafrugell i la comunicat de propietaris Pintor Joan Serra, 1, per a la implantació d'un sistema wimax que envii les imatges del sistema de control d'accés per videovigilància a la seu de la Policia Local.

07. Difusió

A continuació detallem una relació de les notes de premsa a nivell provincial on consta la Policia Local de Palafrugell

Gener

"Imputen quatre policies pel cas d'un robatori de telèfons", El Punt, 4 de gener de 2011.

"L'Ajuntament negocia amb un sindicat policial un canvi d'horaris", Diari de Girona, 11 de gener de 2011.

"Quatre municipals imputats pel robatori de mòbils durant la nevada", Revista de Palafrugell, 14 de gener de 2011.

"Retiren 2.200 productes de 12 comerços de Palafrugell", El Punt, 29 de gener de 2011.

"La policia de Palafrugell retira 2.200 productes de botigues", Diari de Girona, 30 de gener de 2011.

"Palafrugell pren part en un projecte català sobre els aturats industrials", Diari de Girona, 30 de gener de 2011.

Febrer

"Intenta lligar amb una noia i com que li diu que no, li roba la bossa", Diari de Girona, 2 de febrer de 2011.

"Detenen un lladre per robar dos cops al mateix lloc en una setmana", Diari de Girona, 4 de febrer de 2011.

"Detinguts dos cops per quatre robatoris a Palafrugell", El Punt, 4 de febrer de 2011.

"La Policia de Palafrugell fa 120 detencions el 2010", El Punt, 5 de febrer de 2011.

"Set individus concentren el 30% de les detencions de l'any 2010", Diari de Girona, 5 de febrer de 2011.

"Detenen dues persones per robar almoines a l'església de Palafrugell", Diari de Girona, 12 de febrer de 2011.

"Treuen a licitació el servei de grua municipal", El Punt, 12 de febrer de 2011.

"Un comandament dels Mossos fora de servei deté un lladre de Palafrugell", Diari de Girona, 22 de febrer de 2011.

"Un mosso fora de servei deté un lladre a Palafrugell", El Punt, 22 de febrer de 2011.

Març

"Els sindicats de policials volen tenir l'auditoria del cos de Palafrugell", Diari de Girona, 2 de març de 2011.

"La Policia Local de Palafrugell fa balanç de l'any 2010", Nou Palafrugell, 4 de març de 2011.

"L'únic imputat pel crim de Palafrugell ja no ha d'anar a signar al jutjat cada mes", El Punt, 14 de març de 2011.

"La Policia Local salva la vida a un home", El Punt, 25 de març de 2011.

"La Policia Local de Palafrugell salva un home amb el desfibril·lador portàtil", Diari de Girona, 25 de març de 2011.

“Entrega de premis de la policia”, El Punt, 29 de març de 2011.

“Enxampat per robatoris a Palafrugell i Tamariu”, El Punt, 31 de març de 2011.

Abril

“Concurs de dibuix sobre la policia”, Diari de Girona, 1 d’abril de 2011.

“Concurs de dibuix organitzat per la Policia Local”, Revista de Palafrugell, 8 d’abril de 2011.

“Palafrugell s’adhereix al sistema de gestió integral de les policies locals”, Diari de Girona, 16 d’abril de 2011.

Maig

“La utilització d’un desfibril·lador portàtil salva una vida – Assistència a la platja del Port Bo”, Nou Palafrugell, 6 de maig de 2011.

“Premis del Concurs de la Policia Local de Palafrugell”, Nou Palafrugell, 6 de maig de 2011.

“Ataca una anciana, l’amenaça de violar-la i li roba la bossa de mà”, El Punt, 13 de maig de 2011.

“Un jutge deixa lliura un lladre que amenaça amb violar una anciana per robar-li la bossa”, Diari de Girona, 13 de maig de 2011.

“Palafrugell estableix un nou disc horari per descàrrega amb sancions de fins a 200 €”, Diari de Girona, 31 de maig de 2011.

Juny

“Regulen les zones de càrrega a Palafrugell”, El Punt, 1 de juny de 2011.

“Les zones de càrrega i descàrrega serà d’un màxim de mitja hora”, Revista de Palafrugell, 10 de juny de 2011.

Juliol

“Zones de càrrega i descàrrega controlades amb horari”, Nou Palafrugell, 1 de juliol de 2011.

“Creen una comissió d’investigació sobre la gestió de la Policia Local”, Diari de Girona, 8 de juliol de 2011.

“Palafrugell investiga el mal ambient dins de la policia”, El Punt, 9 de juliol de 2011.

“El Govern veu ‘insostenible’ el clima laboral de la Policia Local”, Diari de Girona, 9 de juliol de 2011.

“L’auditoria de la policia local revela que agents i caporals no es parlaven”, Diari de Girona, 10 de juliol de 2011.

“L’exalcalde (Sergi Sabrià) diu que fa més de 4 anys que la Policia Local té problemes”, Diari de Girona, 12 de juliol de 2011.

“Entesa i ERC ja havien investigat la policia local”, El Punt, 12 de juliol de 2011.

“L’ajuntament no busca un nou cap de la Policia”, El Punt, 13 de juliol de 2011.

“L’Ajuntament crea una comissió d’investigació de la Policia Local”, Revista de Palafrugell, 15 de juliol de 2011.

“Palafrugell ja té l’informe de la Comissió d’Igualtat de la Policia Local”, Diari de Girona, 20 de juliol de 2011.

“Arriba l’informe de la policia de Palafrugell”, El Punt, 20 de juliol de 2011.

“La Comissió d’Investigació de la Policia Local s’ha de constituir el 8 d’agost”, Diari de Girona, 24 de juliol de 2011.

“Es constitueix la Comissió de la Policia amb l’oposició de l’Entesa”, Diari de Girona, 28 de juliol de 2011.

“La Constitució de la comissió d’Investigació de la policia es vota avui”, Diari de Girona, 28 de juliol de 2011.

“En marxa la comissió d’investigació policials”, El Punt, 28 de juliol de 2011.

“Palafrugell obre diligències al cap de la Policia Local i a 2 comandaments”, Diari de Girona, 30 de juliol de 2011.

“Recomanen expedientar tres policies de Palafrugell”, El Punt, 30 de juliol de 2011.

Agost

“Comissió d’investigació sobre la gestió i la situació laboral a la Policia Local”, Nou Palafrugell, 5 d’agost de 2011.

“Detenen tres joves i dos menors per haver robat en 8 pisos de Llafranc i Calella”, El Punt, 7 d’agost de 2011.

“Identifiquen 23 persones en un operatiu policial conjunt a Palafrugell”, Diari de Girona, 20 d’agost de 2011.

“Renuncia el cap de la policia local de Palafrugell”, El Punt, 24 d’agost de 2011.

“La comissió d’investigació de la policia local es reprèn al setembre”, Diari de Girona, 25 d’agost de 2011.

“L’alcalde aprova la renúncia del cap de la policia”, El Punt, 31 d’agost de 2011.

“L’alcalde aprova la renúncia del cap de la policia”, El Punt, 31 d’agost de 2011.

Setembre

“L’alcalde de Palafrugell accepta la renúncia del cap de la Policia Local”, Diari de Girona, 1 de setembre de 2011.

“Canvis a la policia local de Palafrugell”, El Punt, 1 de setembre de 2011.

“El malestar a la Policia Municipal obligarà l’Ajuntament a prendre mesures”, Revista de Palafrugell, 12 de setembre de 2011.

“La policia investigada” (editorial) Revista de Palafrugell, 12 de setembre de 2011.

“Cinc detinguts per robatori a Calella i Llafranc”, Revista de Palafrugell, 12 de setembre de 2011.

“La renúncia del cap de la Policia Local ha somogut les mateixes estructures de la Casa de la Vila”, Revista de Palafrugell, 16 de setembre de 2011.

“Palafrugell es gasta 7.000 euros per contractar el nou cap de la Policia Local”, El Punt, 21 de setembre de 2011.

“Detenen tres homes per quatre robatoris en bars de Palafrugell”, Diari de Girona, 24 de setembre de 2011.

Octubre

“Renúncia el cap de la Policia Local de Palafrugell”, Nou Palafrugell, 1 d’octubre de 2011.

“Obriran un expedient disciplinari a un caporal de la Policia Local de Palafrugell”, Diari de Girona, 7 d’octubre de 2011.

“La comissió d’investigació de Palafrugell acaba amb un caporal expedientat”, El Punt, 7 d’octubre de 2011.

“L’informe extern també veu actituds d’assetjament de l’excap i un sergent”, Diari de Girona, 11 d’octubre de 2011.

“Detenen dos homes per robar en quatre naus d’Esclanyà i Palafrugell”, Diari de Girona, 12 d’octubre de 2011.

“Filtracions a la premsa (Comissió investigació policia)”, (opinió) El Punt, 14 d’octubre de 2011.

“L’alcalde obre expedient disciplinari a tres comandaments policials”, Revista de Palafrugell, 15 d’octubre de 2011.

“El Col·legi de Psicòlegs revisarà les condicions per du arma de foc a la Policia Local”, Diari de Girona, 22 d’octubre de 2011.

“Furtadors professionals a Palafrugell”, Diari de Girona, 25 d’octubre de 2011.

“Detinguts els lladres d’un súper de Palafrugell”, El Punt, 25 d’octubre de 2011.

“El cap de la Policia local de Calafell és l’escollit per Palafrugell”, Diari de Girona, 27 d’octubre de 2011.

“Un inspector de Calafell serà el nou cap de la policia de Palafrugell”, El Punt, 28 d’octubre de 2011.

“El jutge investiga el cos de policia de Palafrugell”, El Punt, 29 d’octubre de 2011.

“L’Ajuntament es persona a la via penal oberta per la investigació a la policia”, Diari de Girona, 29 d’octubre de 2011.

Novembre

“Filtracions a la premsa sobre el desgavell a la Policia”, Revista de Palafrugell, 11 de novembre de 2011.

“L’alcalde portarà al ple de novembre les conclusions de la investigació fet a la Policia”, Revista de Palafrugell, 11 de novembre de 2011.

“Nou cap de la Policia procedent de Calafell”, Revista de Palafrugell, 11 de novembre de 2011.

“L’Ajuntament investigarà les filtracions relacionades amb la policial”, Diari de Girona, 12 d’octubre de 2011.

“Ordenen tancar un basar sense llicència comercial”, El Punt, 26 de novembre de 2011.

“La Comissió d’Investigació de la policia es tanca amb conclusions genèriques”, Diari de Girona, 29 de novembre de 2011.

“Detecten falta de diàleg a la Policia Local de Palafrugell”, El Punt, 29 de novembre de 2011.

“Ampli consens del ple per millorar la gestió de la policia local”, El Punt, 30 de juliol de 2011.

Desembre

“L’Entesa critica que s’hagi barrejat la via judicial i la de la Comissió”, Diari de Girona, 1 de desembre de 2012.

“Els policies locals aprenen a emprar el bastó extensible”, El Punt, 5 de desembre de 2011.

“Palafrugell ordena la clausura d’un basar a Torres Jonama”, Diari de Girona, 6 de desembre de 2011.

“Retarden el tancament del local xinés”, El Punt, 15 de desembre de 2011.

“ ‘El conflicte de la Policia ha estat molt dur per a tothom’ –Entrevista Lluís Pujol, regidor”, Revista de Palafrugell, 16 de desembre de 2011.

“Tanta fressa, per tan poca endreça”, (editorial) Revista de Palafrugell, 16 de desembre de 2011.

“Amiguisme, desinformació i assetjament són les conclusions de la investigació policial”, Revista de Palafrugell, 16 de desembre de 2011.

“Detenen un home que tenia 125 plantes de marihuana dins un armari de Palafrugell”, Diari de Girona, 20 de desembre de 2011.

08. Indicadors

Indicador	2011	2010	2009
Nombre total d’accidents	267	268	290
Accidents amb víctimes mortal	1	1	0
Accidents amb ferits greus	6	5	2
Atestats per delictes i faltes	222	207	196