

memòria 2011

Intervenció Tresoreria i Recaptació

01. Presentació Regidor



En el present document s'analitza l'activitat de la hisenda municipal, que inclou intervenció, tresoreria i recaptació, durant l'exercici 2011.

És aquesta un àrea que a diferència de la resta d'àrees municipals no presta uns serveis directes al ciutadà però que la seva actuació condiciona el nivell de serveis que realitza l'Ajuntament.

El Ple de l'Ajuntament va aprovar un pla de racionalització de les despeses a juliol de 2010 amb l'objectiu de no haver de reequilibrar el dèficit mitjançant increments extraordinaris de la pressió fiscal o per l'eliminació traumàtica de serveis que afectin al ciutadà i cal considerar que, a la vista del resultat de l'exercici pressupostari del 2010 i del 2011, aquest pla ha servit per mantenir les finances municipals dins d'uns nivells satisfactoris de solvència , el que permetrà afrontar la greu situació financera amb majors garanties d'aconseguir una sortida sense que el ciutadà vegi perillar el grau de serveis municipals que actualment gaudeix.

És per això que el Ple de l'Ajuntament de Palafrugell en data 27 de març de 2012 va aprovar prorrogar la vigència del pla per l'any 2012 incloent noves mesures que permetin no incrementar el dèficit municipal.

En relació a les línies a seguir a mig i llarg termini , cal destacar:

- Contenció en la despesa corrent de l'Ajuntament , evitant qualsevol desviació entre l'import liquidat i el pressupostat.
- En quant als ingressos continuar la feina en la gestió de l'Impost sobre Béns Immobles i mantenir el compromís de no incrementar la pressió fiscal per sobre de l'augment del nivell de vida.
- Continuar amb l'estratègia de gestió econòmica de la Fundació Palafrugell Gent Gran que ha donat bons resultats els darrers exercicis.
- Complir amb els terminis legals de pagament de les factures als proveïdors per tal que aquests no hagin d'assumir un major cost per la seva activitat amb l'Ajuntament.
- Mantenir el nivell d'endeutament que garantitzi un nivell de despesa financera assumible de cara al futur.

Juli Fernández Iruela

02. Ubicació i horaris

Intervenció i Tresoreria

c/ Cervantes, 16

Horari: de dilluns a divendres de 8.00h a 14.30h , dissabtes de 9.00h a 13.30h.

Horari d'atenció als ciutadans: de dilluns a divendres de 9.00h a 13.30h, dissabtes de 9.00h. a 13.00h.

Recaptació

Av. Josep Pla s/n. Els dissabtes el servei es presta al c/Cervantes 16

Horari: de dilluns a divendres de 8.00h a 14.30h , dissabtes de 9.00h a 13.30h.

Horari d'atenció als ciutadans: de dilluns a divendres de 9.00h a 13.30h, dissabtes de 9.00h. a 13.00h.

03. Funcions

Intervenció

- Fiscalització , en termes legals, de les actuacions de caràcter econòmic o que tinguin repercussió financera o patrimonial de la Corporació
- Informe dels projectes de Pressupost i dels expedients de modificació del mateix
- Emissió de dictàmens i informes a requeriment de l'Alcalde o regidors
- Preparació i redacció expedients d'endeutament
- Emissió informe envers el compliment dels objectius d'estabilitat pressupostària
- Preparació i redacció del Compte General
- Gestió de la comptabilitat
- Preparació i redacció de la liquidació del Pressupost
- Preparació i redacció de les Ordenances Fiscals i dels expedients de modificació de les mateixes
- Gestió dels padrons fiscals i dels ingressos tributaris i de dret públic en fase voluntària

Tresoreria

- Realització de cobraments i pagaments derivats de les operacions pressupostària i no pressupostàries.
- Organització de la custòdia de fons, valors i efectes de conformitat amb les directrius de la Presidència
- Preparació i redacció dels expedients de fraccionament i ajornament dels deutes de dret públic
- Prefectura dels serveis de Recaptació

Recaptació

- Gestió dels ingressos tributaris i de dret públic en fase executiva
- Dictar providències de constrenyiment dels expedients en fase executiva
- Impulsar els expedients en fase executiva amb l'objectiu de procedir al cobrament del deute tributari
- Proposar la declaració de fallit en cas d'insolvència acreditada.

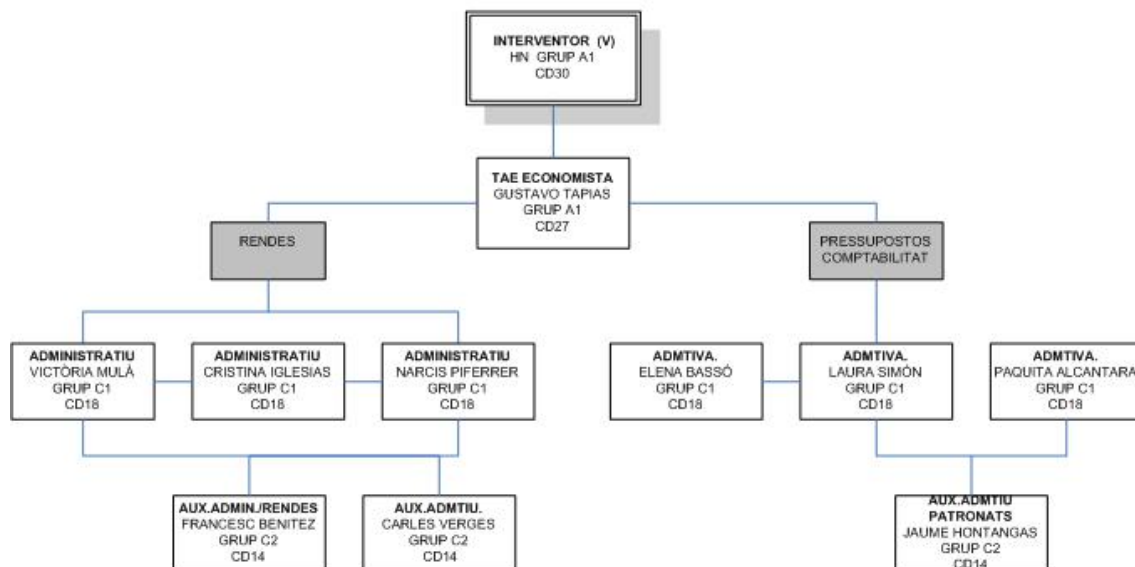
04. Infraestructura i organigrama

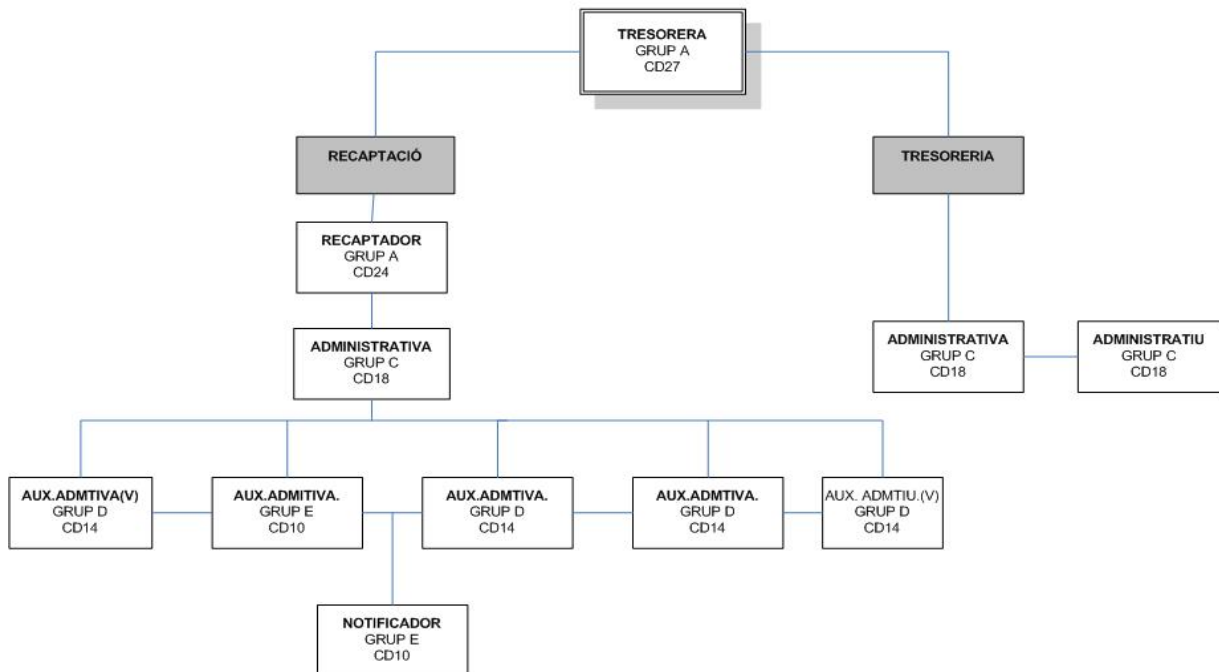
Infraestructura

A més dels equips informàtics i mobiliari indispensables per a la prestació del servei es disposa de les següents llicències de software: Llicència Tao-Gedas per a la gestió de rendes i de recaptació, Llicència Sicalwin Aytos per a la gestió comptable i pressupostària i Llicència GTWin per a la gestió pressupostària avançada.

Organigrama

ÀREA DE SERVEIS ECONÒMICS INTERVENCIÓ (11)





05. Pressupost

D'acord amb les Bases d'Execució del Pressupost , la classificació orgànica 12 del pressupost de despeses està reservada a l'Hisenda Municipal que compren les àrees d'intervenció, tresoreria i recaptació.

La despesa realitzada durant l'exercici 2011, excloent despesa de personal, presenta el següent detall:

Org	Prog	Eco	Descripció	Despesa compromesa	Despesa reconeguda
12	011	31000	Interessos préstecs a mig i llarg termini	195.949,63	195.949,63
12	011	31001	Interessos préstecs a curt termini	3.844,92	3.844,92
12	011	91300	Amortització préstecs a mig i llarg termini	2.118.654,83	2.118.654,83
12	920	20200	Lloguer fotocopiadores	913,20	913,20
12	920	62600	Equipament informàtic	125.891,03	125.891,03
12	920	83000	Acomptes reintegrables al pers.corporaci	34.617,90	34.617,90
12	934	22200	Telèfon servei de recaptació	1.104,55	1.104,55
12	934	22610	Despeses bancàries recaptació	23.850,86	23.850,86
12	934	22700	Despeses neteja oficina recaptació	4.869,45	4.869,45
12	934	22705	Despeses inspecció icio	4.817,03	4.817,03
12	934	22706	Despeses cartografia cadastral	19.636,80	19.636,80
12	934	22708	Servei de recaptació	29.868,40	29.868,40
12	934	35200	Interessos de demora	3.103,38	3.103,38
			Total (No personal/manteniment)	2.567.121,98	2.567.121,98

A nivell de capítols econòmics, l'evolució de les obligacions netes dels darrers quatre anys d'aquesta àrea és la següent:

	Obligacions netes 2011	Obligacions netes 2010	Obligacions netes 2009	Obligacions netes 2008
despeses de personal	866.169,05	882.537,58	870.597,97	846.653,94
despeses en bens corrents i serveis	85.060,29	70.785,81	73.383,99	71.559,87
despeses financeres	202.897,93	95.950,57	225.263,59	429.124,07
inversions reals	125.891,03	99.733,22	147.511,65	72.195,76
actius financers	34.617,90	18.161,00	40.487,92	31.423,04
passius financers	2.118.654,83	2.217.340,47	1.860.271,95	1.626.879,48
TOTAL	3.433.291,03	3.384.508,65	3.217.517,07	3.077.836,16

Respecte a l'evolució de les despeses associades a aquesta àrea cal destacar que:

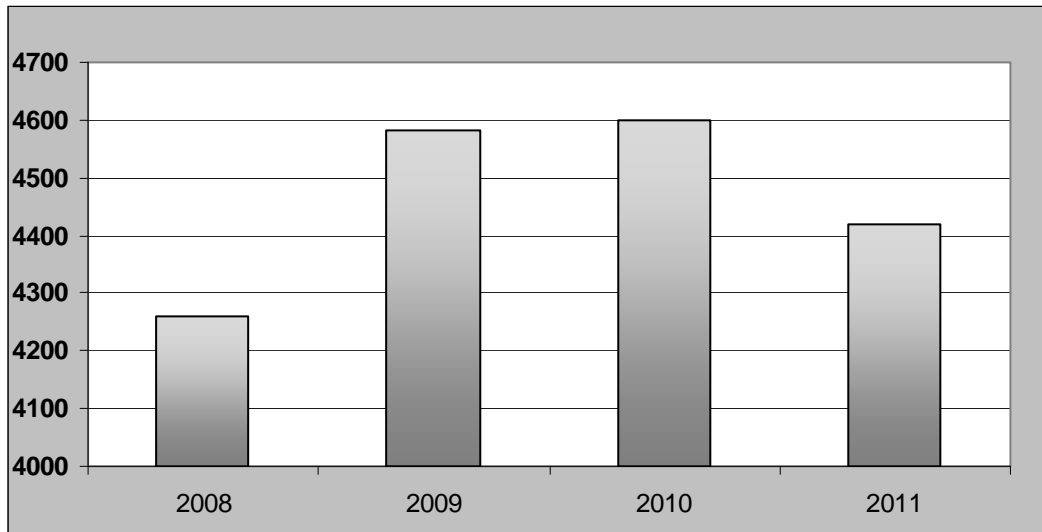
- l'augment de les despeses entre 2011 i exercicis anteriors es deu fonamentalment a l'evolució del capítol 3 "Despeses Financeres" que passa d'unes obligacions netes de 95.950,57 euros a 202.897,93 euros. Aquest increment té com a explicació l'encariment del cost financer que s'ha produït en els nous préstecs bancaris signats per l'Ajuntament des del 2009 respecte als anteriors i l'evolució del tipus de referència dels préstecs municipals, que és euribor trimestral, que afecta tant als nous préstecs com als antics.
- en relació a les despeses de personal hi ha una petita reducció bàsicament per l'aplicació des de gener de 2011 de les mesures contemplades al real decret llei 8/2010 que va suposar una reducció de les retribucions del personal des de juny de 2010 i la consolidació d'aquesta reducció pel 2011.

06. Descripció de les activitats realitzades

Gestió comptable i Pressupostària

- Gestió de les factures presentades a l'Ajuntament (no s'inclou dades dels Organismes Autònoms). El nombre total de factures presentades a cobrament a l'Ajuntament durant l'exercici 2011 va ser de 4.421. El termini mig des de la data en que consta registrada la factura fins que s'efectua el seu pagament efectiu va ser de 54 dies durant l'exercici 2011. L'evolució de la gestió de factures dels darrers exercicis és la següent:

Any	Núm. factures	Import factures
2008	4260	11.658.362,60
2009	4583	11.946.558,63
2010	4598	11.345.872,36
2011	4421	14.356.200,29



➤ L'evolució de les rúbriques principals del balanç de situació a 31 de desembre és la següent:

	30/12/2011	30/12/2010	31/12/2009	31/12/2008
Actiu fix	37.361.485,08	35.962.915,91	31.558.143,53	28.068.127,83
Actiu circulant	11.349.219,80	17.448.243,71	17.976.707,95	18.220.943,49
Total actiu	48.710.704,88	53.411.159,62	49.534.851,48	46.289.071,32
Fons propis	33.444.706,49	34.550.508,31	31.894.074,74	31.085.850,03
Exigible a llarg termini	10.223.680,43	11.778.363,27	9.395.110,18	9.459.732,13
Exigible a curt termini	5.042.317,96	7.082.288,04	8.245.666,56	5.743.489,16
Total passiu	48.710.704,88	53.411.159,62	49.534.851,48	46.289.071,32

➤ Evolució dels principals ratis comptables:

Rati	Definició
Grau d'autonomia	Capitals propis/ actiu total*100
Coefficient de finançament de l'actiu fix	(cap.propis + exigible ll) / Actiu fix *100
Coefficient de finançament actiu circulant	Exigible a curt termini / actiu circulant*100
Solvència total	Actiu total/Passiu exigible
Solvència tècnica	Actiu circulant/ Passiu circulant

	2008	2009	2010	2011
Grau d'autonomia	67,16%	64,35%	64,69%	62,62%
Coefficient de finançament de l'actiu fix	144,45%	130,67%	128,82%	116,88%

Coeficient de finançament actiu circulant	31,52%	46,00%	40,59%	44,43%
Solvència total	3,04	2,81	2,83	3,19
Solvència tècnica	3,17	2,17	2,46	2,25

- En relació a la gestió pressupostària del 2011 en data 23 de febrer de 2012, mitjançant decret d'alcaldia, es va aprovar l'expedient de liquidació del pressupost, del qual s'obté l'estat del Resultat pressupostari i l'estat del Romanent de tresoreria. L'evolució dels darrers quatre exercicis ha estat la següent:

Estat Resultat Pressupostari	2008	2009	2010	2011
Drets reconeguts nets	34.213.129,61	38.895.918,03	40.129.259,40	33.431.184,07
Obligacions reconegudes netes	33.175.072,41	39.759.467,47	39.132.608,19	35.676.807,34
RESULTAT PRESSUPOSTARI (a-b)	1.038.057,20	-863.549,44	996.651,21	-2.245.623,27
Desviacions positives	5.640.879,35	5.112.306,80	6.241.207,55	958.967,57
Desviacions negatives	0,00	222.360,79	5.561.467,53	5.574.449,30
Despeses finançades amb romanent	3.332.776,45	1.839.703,14	541.896,81	392.767,91
RESULTAT PRESSUPOSTARI AJUSTAT (c-d+e+f)	-1.270.045,70	-3.913.792,31	858.808,00	2.762.626,37

Estat Romanent de Tresoreria	2008	2009	2010	2011
1) TOTAL DEUTORS A 31/12	3.791.257,44	4.873.581,84	5.469.318,98	6.307.836,32
2) TOTAL CREDITORS	5.417.593,86	7.878.058,49	6.747.091,48	4.520.446,27
3) Fons líquids a 31/12	14.302.808,96	12.963.834,35	11.862.850,65	4.908.015,94
FINANCIACIÓ AFECTADA	8.343.227,09	7.581.491,08	8.219.926,11	3.508.825,02
ROMANENT DE TRESORERIA	4.333.245,45	2.377.866,62	2.365.152,04	3.186.580,97

Gestió tributària i Recaptació

- S'ha millorat la gestió al ciutadà mitjançant la descentralització d'una part de la gestió tributària corresponent a l'emissió de les liquidacions per prestació de serveis administratius amb l'obertura de les noves dependències de l'Oficina d'Atenció al Ciutadà.
- Es continuen les feines de configuració de nous tipus d'ingrés a l'aplicatiu de TAO per tal d'adaptar a les normes de C60
- Es treballa en la passarel·la de pagaments per tal que a partir del 2012 es pugui obrir al ciutadà.
- Gestió cadastre. S'han continuat realitzant les tasques de recepció d'expedients i gravació de les alteracions cadastrals d'acord amb l'establert amb el conveni de col·laboració signat amb la Direcció General del Cadastre a l'any 1999. Cal remarcar que hi ha hagut un increment de reclamacions presentades contra els valors cadastrals en relació a exercicis anteriors. Les principals dades d'aquest manteniment són:

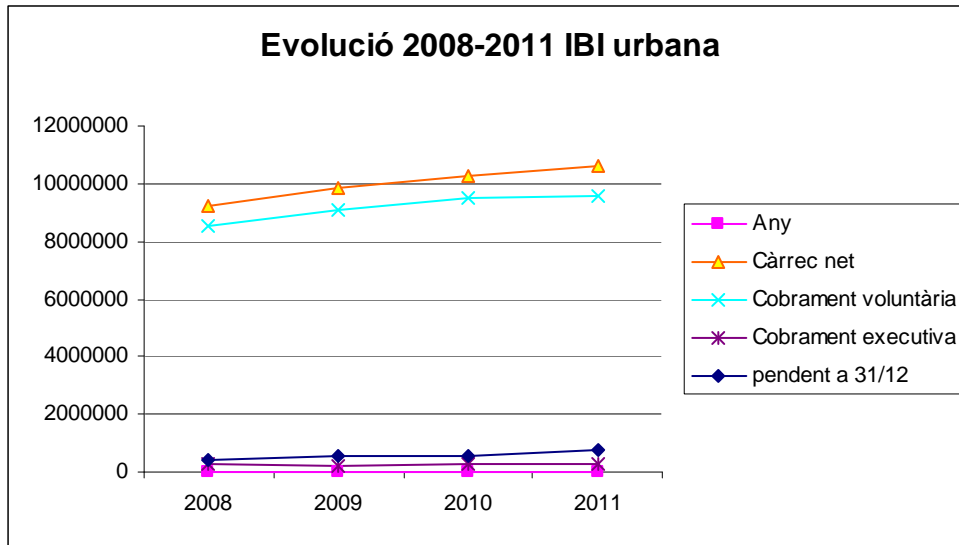
Any	Expedients 902 tramitats des de l'Ajuntament
2008	155
2009	210
2010	124
2011	136

- Inspecció de l'Impost sobre Construccions, Instal·lacions i Obres. El Ple de l'Ajuntament de Palafrugell en data 27 de setembre de 2006 va acordar delegar a la Diputació de Girona les facultats d'inspecció de l'Impost sobre Construccions, Instal·lacions i Obres. El conveni regulador de les facultats delegades es va signar en data 13 de novembre de 2006, pel qual la Diputació obté una retribució en funció dels cobraments efectius que es realitzin. L'evolució dels darrers exercicis de les liquidacions derivades de les actes d'inspecció d'acord amb el següent detall:

Any	Total quota municipal	Retribució diputació
2008	76.134,68	3.806,73
2009	84.749,79	2.836,00
2010	100.729,32	4.219,39
2011	116.536,66	4.817,03

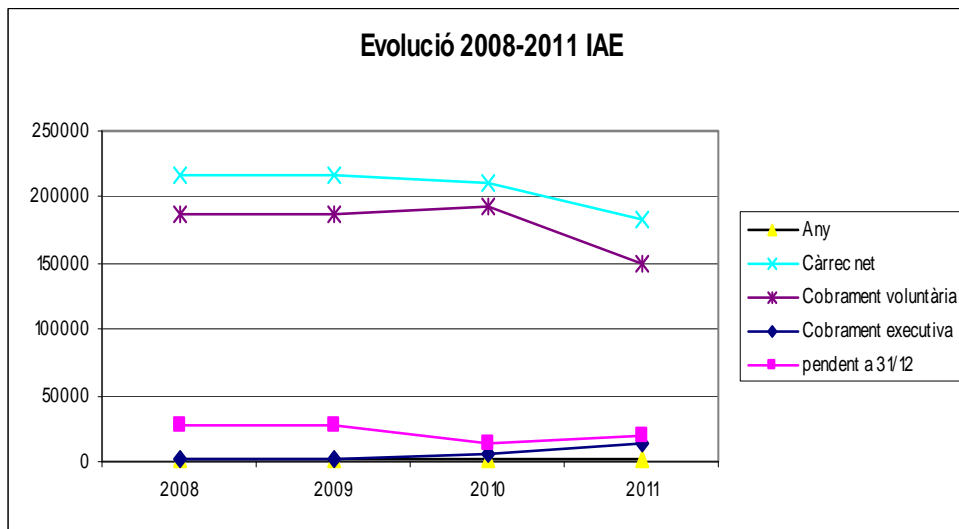
- Evolució principals padrons fiscals

Impost sobre Béns Immobles urbana						
Any	Càrrec Net	Cobrament Voluntària	% Volunt	Cobrament Executiva	% Execut	Pendent a 31/12
2008	9.223.827,02	8.554.948,25	92,75%	254.960,34	2,76%	413.918,43
2009	9.854.674,77	9.086.827,93	92,21%	214.933,38	2,18%	552.913,46
2010	10.297.996,80	9.487.193,03	92,13%	264.405,40	2,57%	546.398,37
2011	10.592.292,75	9.541.966,02	90,08%	270.169,21	2,55%	780.157,52



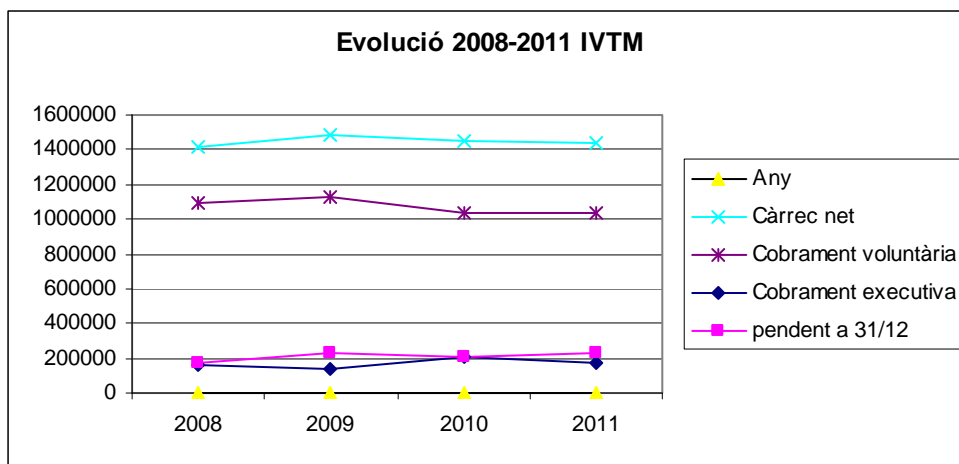
Impost sobre les Activitats Econòmiques

Any	Càrrec Net	Cobrament Voluntària	% Volunt	Cobrament Executiva	% Execut	Pendent a 31/12
2008	217.515,96	186.664,16	85,82%	2.691,94	1,24%	28.159,86
2009	216.673,97	186.253,73	85,96%	2.246,26	1,04%	28.173,98
2010	211.577,65	192.921,92	91,18%	4.928,31	2,33%	13.727,42
2011	182.347,72	148.831,74	81,62%	13.294,97	7,29%	20.221,01

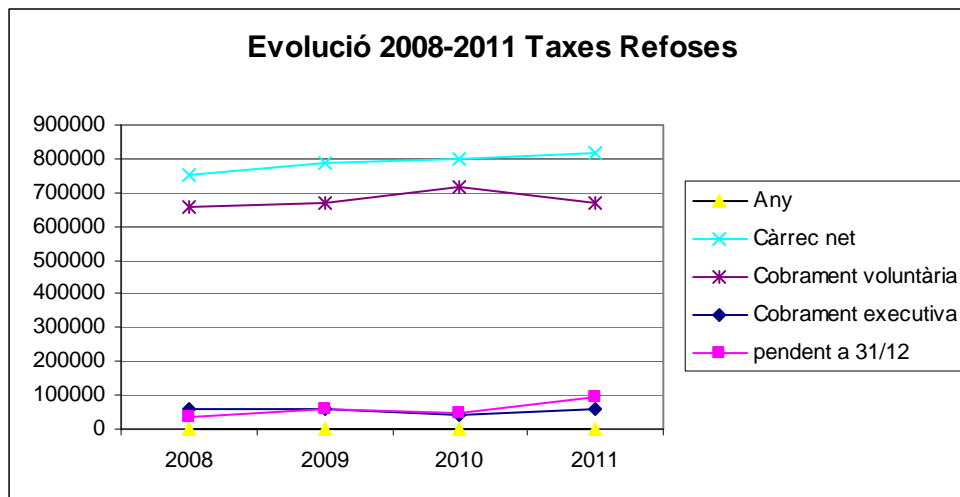


Impost sobre Vehicles Tracció Mecànica

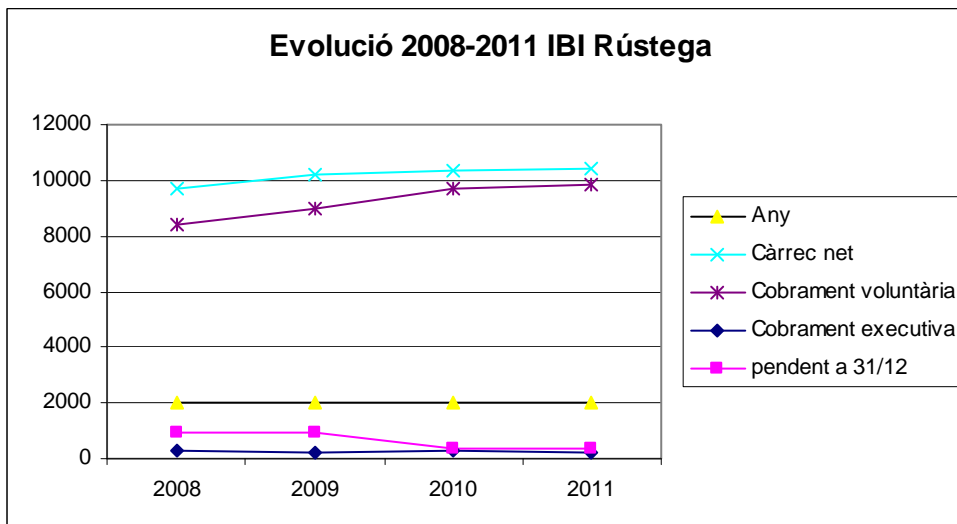
Any	Càrrec Net	Cobrament Voluntària	% Volunt	Cobrament Executiva	% Execut	Pendent a 31/12
2008	1.420.737,13	1.088.112,41	76,59%	164.090,28	11,55%	168.534,44
2009	1.487.293,65	1.125.925,26	75,70%	133.155,73	8,95%	228.212,66
2010	1.452.345,54	1.039.483,58	71,57%	206.858,29	14,24%	206.003,67
2011	1.437.957,98	1.030.306,18	71,65%	175.180,83	12,18%	232.470,97

**Taxes immobles (Escombraries, Goals, Ocup. Via Pub.)**

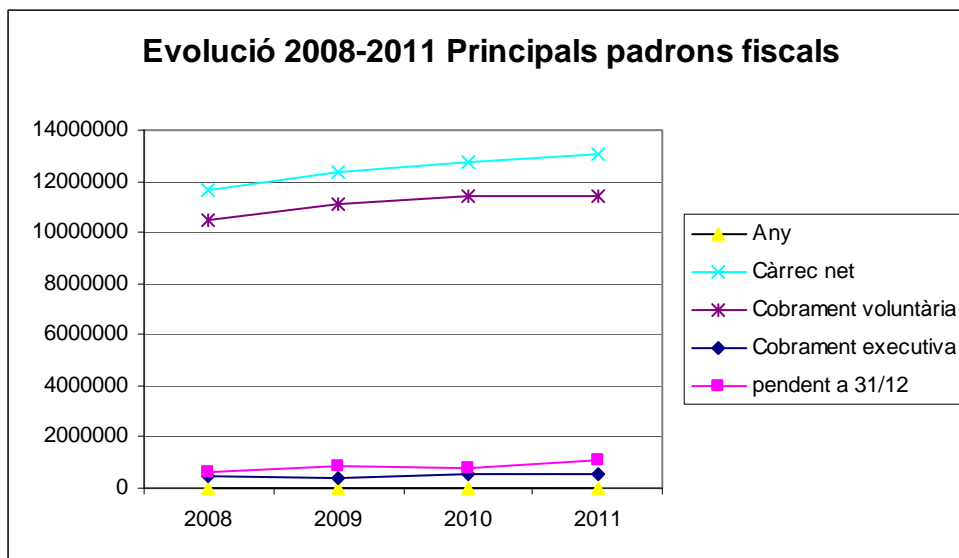
Any	Càrrec Net	Cobrament Voluntària	% Volunt	Cobrament Executiva	% Execut	Pendent a 31/12
2008	749.282,17	657.970,97	87,81%	56.934,91	7,60%	34.376,29
2009	786.040,92	667.557,70	84,93%	57.422,50	7,31%	61.060,72
2010	800.903,09	713.765,10	89,12%	39.314,47	4,91%	47.823,52
2011	817.592,80	668.375,70	81,75%	57.358,13	7,02%	91.858,97



Impost sobre Béns Immobles rústica						
Any	Càrrec Net	Cobrament Voluntària	% Volunt	Cobrament Executiva	% Execut	Pendent A 31/12
2008	9.678,43	8.403,02	86,82%	316,39	3,27%	959,02
2009	10.180,54	9.000,29	88,41%	245,52	2,41%	934,73
2010	10.345,35	9.716,57	93,92%	297,71	2,88%	331,07
2011	10.389,86	9.824,64	94,56%	209,95	2,02%	355,27



Total Padrons						
Any	Càrrec Net	Cobrament Voluntària	% Volunt	Cobrament Executiva	% Execut	Pendent a 31/12
2008	11.621.040,71	10.496.098,81	90,32%	478.993,86	4,12%	645.948,04
2009	12.354.863,85	11.075.564,91	89,65%	408.003,39	3,30%	871.295,55
2010	12.773.168,43	11.443.080,20	89,59%	515.804,18	4,04%	814.284,05
2011	13.040.581,11	11.399.304,28	87,41%	516.213,09	3,96%	1.125.063,74



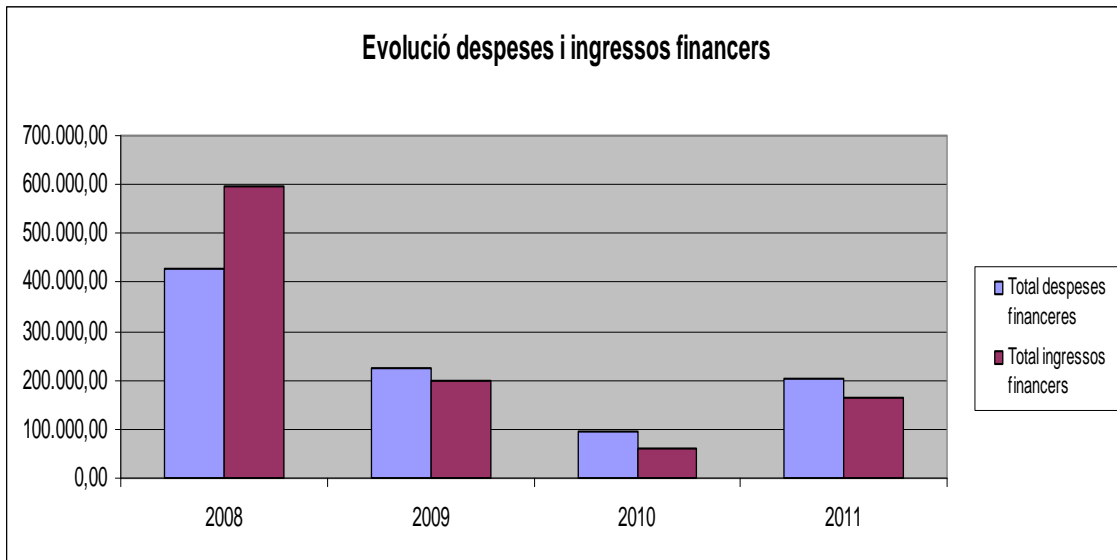
Gestió financera i endeutament

➤ Gestió financera.

La gestió de tresoreria ha representat uns ingressos financers que relacionats amb les despeses financeres, derivades bàsicament del pagament dels interessos de l'endeutament, s'obté la següent evolució des de l'any 2008:

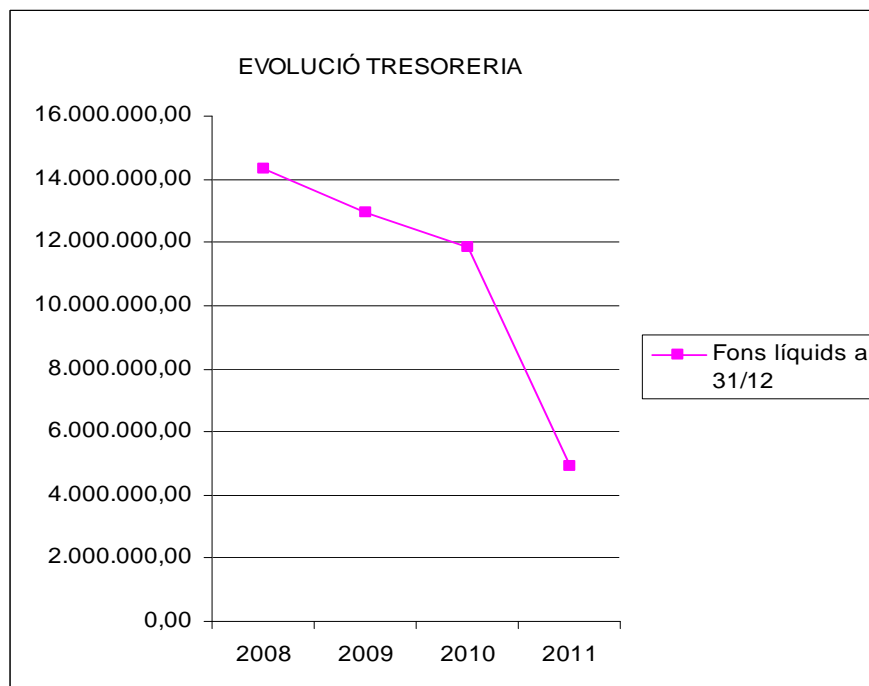
Descripció	Obligacions netes 2010	Obligacions netes 2010	Obligacions netes 2009	Obligacions netes 2008
Interessos préstecs llarg termini	195.949,63	93.131,02	219.589,02	428.767,87
Altres interessos	3.844,92	395,50	221,98	339,8
Interessos de demora	3.103,38	2.424,05	5.452,59	16,4
Total despeses financeres	202.897,93	95.950,57	225.263,59	429.124,07
Descripció	Drets reconeguts nets 2010	Drets reconeguts nets 2010	Drets reconeguts nets 2009	Drets reconeguts nets 2008

Ingressos per pagaments avançats a proveïdors	9.677,47	9.489,92	13.122,62	0,00
Interessos comptes bancaris Ajuntament	163.025,15	62.439,74	199.776,14	598.131,60
Total ingressos financers	163.025,15	62.439,74	199.776,14	598.131,60



➤ **Evolució Saldos Tresoreria a 31 de desembre.**

Any	2008	2009	2010	2011
Fons líquids a 31/12	14.302.808,96	12.963.834,35	11.862.850,65	4.908.015,94



▸ Endeutament

Durant l'exercici 2011 l'Ajuntament de Palafrugell no ha concertat cap operació de crèdit a llarg termini .

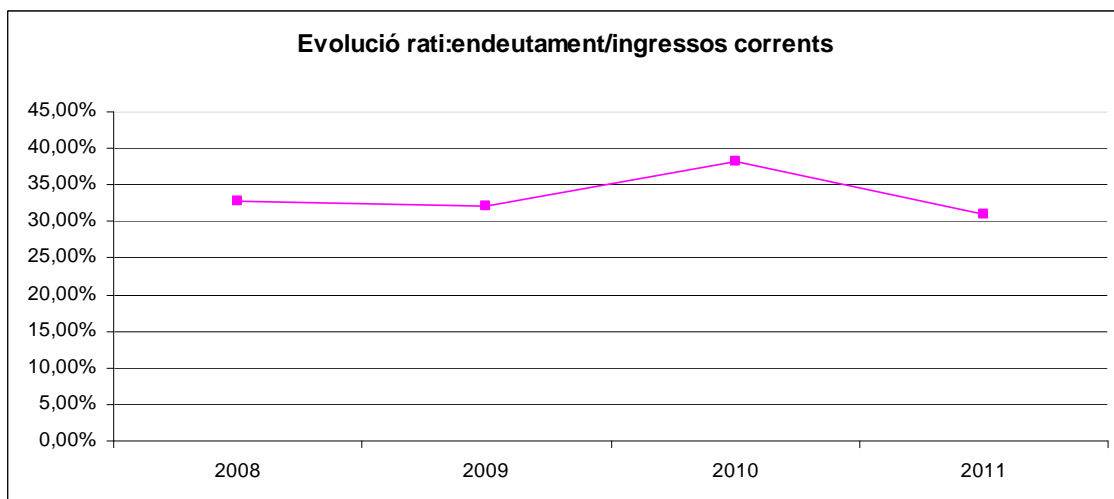
L'Ajuntament de Palafrugell, degut a la reducció dels saldos de tresoreria, va formalitzar una operació de tresoreria (pòlissa de crèdit) per les necessitats de tresoreria a curt termini. Aquesta operació es va contractar amb les següents condicions:

Entitat	BBVA
Import màxim	1.000.000,00
Tipus interès disposició	Euribor trimestral + 2,75%
Tipus interès no disposició	0,15% trimestral
Comissió estudi*	0,40%
Data límit de cancel·lació	31/12/2011

D'aquesta pòlissa es van disposar pagaments per import de 226.879,28 euros i en data 25 d'agost de 2011 es va procedir a la seva cancel·lació .

L'Ajuntament de Palafrugell està en règim de comunicació de les operacions d'endeutament en relació als òrgans que tenen la tutela financera dels ens locals, atès que no supera el límit del 110% d'endeutament en relació als ingressos corrents que suposaria entrar al règim d'autorització del seu endeutament. L'evolució d'aquest rati és el següent:

Exercici	Endeutament total	ingressos corrents	Evolució rati* endeutament/ingressos corrents
2008	9.459.732,13	28.829.235,47	32,81%
2009	9.395.110,18	29.232.708,94	32,14%
2010	11.294.850,97	29.509.455,65	38,28%
2011	9.176.006,36	29.721.866,51	30,87%



Els imports d'endeutament que consten en el present apartat correspon al total del deute que l'Ajuntament de Palafrugell té formalitzat amb entitats financeres a data 31 de desembre de 2011 i per tant no inclou el deute comptable que en aplicació de la nota informativa de l'IGAE consta imputat a 31 de desembre de 2011 en els comptes 5210,5211,1718 i 1719 per import total de 1.339.812,15 euros i que corresponen a l'import pendent a retornar a l'Estat de la liquidació definitiva de la Participació en tributs de l'estat dels exercicis 2009 i 2008.

07. Col·laboracions i convenis

Col·laboració amb la Gerència del Cadastre en la modificació parcial de la ponència de valors del municipi de Palafrugell

08. Subvencions

L'àrea d'intervenció, tresoreria i recaptació no presta directament serveis finalistes als ciutadans, sinó que la seva acció serveix per la resta d'àrees municipals i per tant no n'hi han subvencions per les activitats desenvolupades

09. Difusió

"El pressupost municipal 2011". Butlletí municipal Can Bech Número 18, desembre 2010-gener 2011