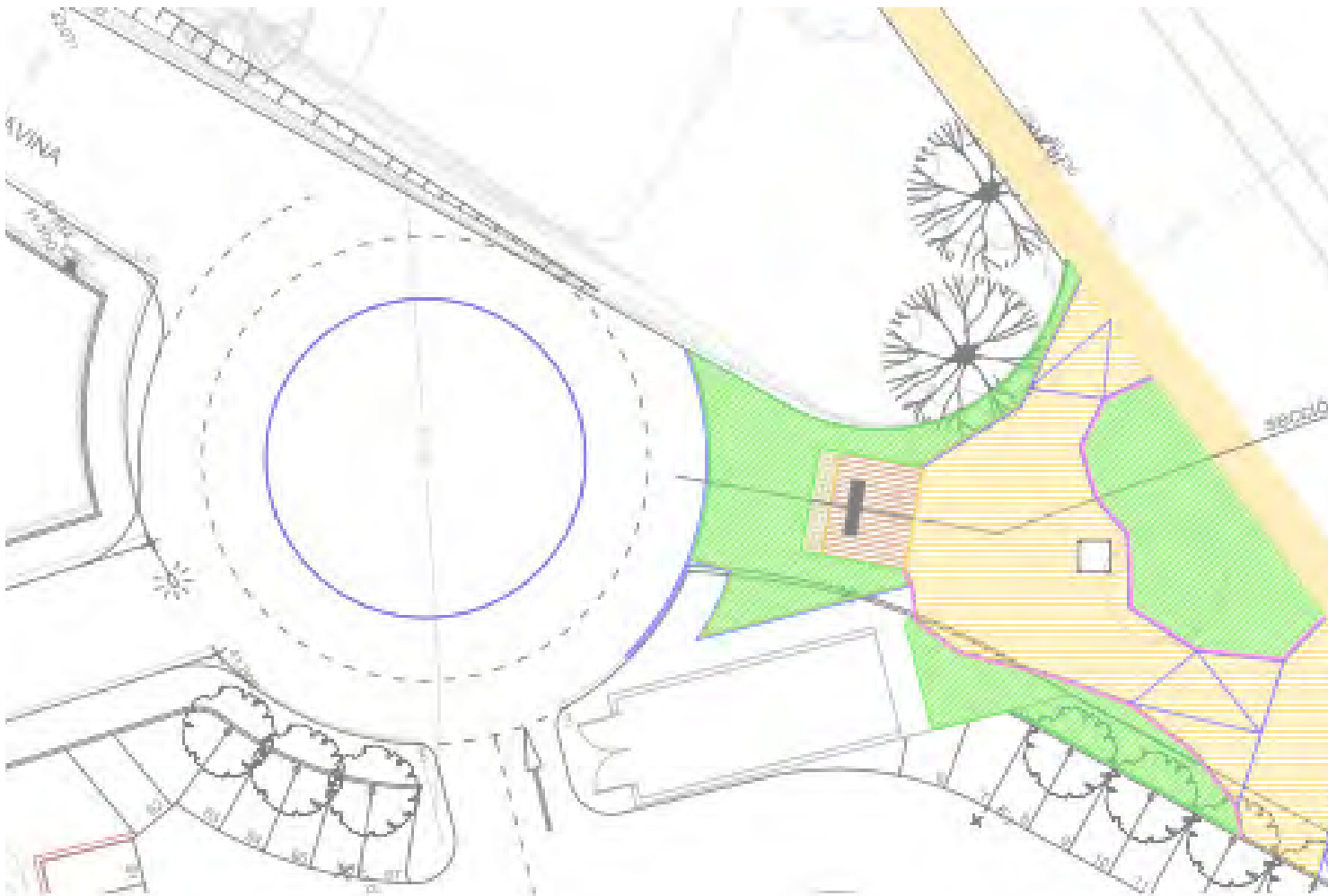


MEMÒRIA 2017

ÀMBIT DE TERRITORI



Medi Ambient

Regidor Xavier Rangel Martínez (gener-maig)

Regidor Jaume Palahí Agustí (maig-desembre)

Índex

Medi Ambient

- 1 Residus
- 2 Compostatge
- 3 Plagues
- 4 Animals de companyia
- 5 Medi natural i prevenció d'incendis
 - 5.1 Medi natural
 - 5.2 Prevenció d'incendis
- 6 Aigua i salut pública
- 7 Qualitat i avaluació ambiental
 - 7.1 Litoral, platges i sistema de gestió ambiental a les platges
 - 7.2 Sistema de gestió ambiental al Mercat Municipal
- 9 Energia
- 10 Atenció ciutadana
- 11 Indicadors
- 12 Projectes de futur

Medi Ambient

1 Residus

Servei domèstic

- Instal·lació de 3 tancats de fusta per a contenidors amb punts de recollida de trastos. L'objectiu d'aquestes instal·lacions és millorar la imatge dels punts on hi ha contenidors de residus.
- Actuacions informatives per la millora de la utilització dels serveis de recollida de residus amb dos agents cívics incorporats al mes d'abril. Durant la resta de l'any s'han gestionat 234 incidències de residus, i s'han informat 146 establiments comercials. La principal tasca ha estat informar als ciutadans sobre el servei de recollida de trastos per evitar l'abandonament de trastos al carrer i la necessitat d'utilitzar el servei de recollida porta a porta domèstic.
- Campanya "Aquesta no és la postal que volem" amb l'objectiu de fer visible, a través d'imatges exagerades, les conseqüències de diferents actes incívics.
- Campanya Bon Profit, amb l'objectiu de prevenir la generació de residus municipals a través del foment de l'aprofitament dels aliments, que ha obtingut un ajut de l'Agència de Residus de Catalunya per import de 7.239,67 €. Durant la campanya s'han realitzat 19 tallers escolars on hi han participat 475 alumnes del municipi.
- Rescissió del conveni amb el Consell Comarcal del Baix Empordà (CCBE) per a la prestació del servei de Deixalleria mòbil a partir de l'any 2018, degut a la baixa utilització del servei.
- Rescissió del conveni amb el CCBE per a la recollida d'envasos en contenidors de càrrega posterior. Fins a l'any 2017 aquest servei es prestava de forma compartida entre el CCBE i l'ajuntament, i a partir del 2018 el prestarà l'ajuntament.
- Substitució de les màquines per a la recollida d'oli de cuina instal·lades a cinc punts del municipi per uns contenidors amb la mateixa finalitat, però més resistents i amb menor cost de manteniment. Les màquines s'han instal·lat als centres educatius que hi ha estat interessats, per a ús intern.
- Desenvolupament d'un projecte de millora de la gestió de restes vegetals per a ser implantat durant els anys 2017 i 2018, que ha obtingut un ajut de l'Agència de Residus de Catalunya per import de 13.224 €. Durant el 2017 s'ha completat la fase de diagnòsi amb la identificació dels principals generadors i vies de gestió de poda utilitzades.



Servei comercial

- S'ha implantat un nou tràmit electrònic per a què els establiments comercials sol·licitin contenidors. S'ha editat un fullet informatiu i els agents cívics l'han portat i explicat als establiments.
- S'ha modificat el calendari de la recollida de matèria orgànica a comerços i restaurants, substituint la recollida del dilluns nit per diumenge a la nit.
- Campanya de sensibilització i inspeccions a establiments comercials i punts negres de la via pública de Calella, Llafranc i Tamariu mitjançant un Agent Cívic des de finals de juny a agost. S'han realitzat 30 inspeccions amb un total de 90 hores. L'objectiu de la campanya és incrementar la recollida selectiva per part dels establiments i millorar la imatge de la via pública.
- 1 sessió de formació sobre residus adreçada a establiments comercials, per informar sobre la correcta utilització del servei, drets i deures dels usuaris.

Deixalleria

- Servei mensual de deixalleria mòbil a Llofriu, amb un total de 66 usuaris atesos i 1000 kg de residus recollits.
- 5 visites guiades per a escolars a la Deixalleria Municipal.
- 2 sessions formatives en matèria de medi ambient i reciclatge en el marc del Programa d'acollida de persones novingudes (Palafrugell Acull).
- Participació a la Setmana Europea de Prevenció de Residus amb l'organització d'exposicions sobre receptes d'aprofitament alimentari als comerços del municipi i amb la col·laboració de les escoles del municipi i alumnes de l'Institut Baix Empordà.
- Durant el 2017 un total de 165 veïns s'han beneficiat de la bonificació de la taxa d'escombraries per fer ús de la deixalleria municipal.
- S'ha presentat un projecte per a obtenir una subvenció per a la millora de millora de les instal·lacions, consistent en la instal·lació de baranes de seguretat i renovació del paviment.

2 Compostatge

- Hi ha 331 compostadors en funcionament (30 dels quals són als horts comunitaris de Les Arenes).
- El 2017 un total de 101 persones s'han beneficiat d'una reducció en la taxa d'escombraries per implantar en les seves llars el compostatge casolà.
- Realització de 51 visites d'assessorament sobre compostatge a llars del municipi. L'objectiu de les visites és fer un seguiment del compostador per comprovar el correcte funcionament o solucionar possibles problemes.

3 Plagues

- Desratització i desinsectació periòdica en equipaments municipals.
- Desratització preventiva regular a rieres, i clavegueram de la zona centre vila i també de les zones centre de Calella, Llafranc i Tamariu.
- Control de la població de coloms mitjançant captures regulars (343 coloms i 233 tórtoraes capturades).
- Accions puntuals per problemes amb nius de gavians en teulades (3 nius retirats), actuacions amb vespes (3 actuacions), rates (32), paneroles (5), formigues (6) i mosquits (6).
- Campanya de prevenció del mosquit tigre amb tractaments antilarvaris als embornals de risc. Els embornals de risc són aquells en que acumulen aigua a l'interior per evitar la sortida de males olors procedents del clavegueram i estan distribuïts per tot el municipi. (5 tractaments, de maig a setembre).
- S'ha obtingut un ajut per part de Dipsalut (organisme salut pública de la Diputació de Girona) de 15.405,22 € per al control de plagues urbanes.



Polls de gavià argentat.

4 Animals de companyia

L'Ajuntament té signat un conveni amb el Consell Comarcal del Baix Empordà per a la recollida de gossos abandonats a la via pública. El 2017 s'han recollit un total de 218 gossos i 10 gats.

S'ha actuat en 20 colònies de gats ferals (8 a Palafrugell, 8 a Calella, 3 a Llafranc i 1 a Llofriu). Aquestes actuacions tenen com a objectius les captures, esterilitzacions, control veterinari, eutanàsia si cal, i informació/sensibilització a veïns afectats i persones que alimenten gats a la via pública.

5 Medi natural i prevenció d'incendis

1.5.1 Medi natural

- Treballs de control i eliminació d'espècies invasores a l'entorn de la cala Pedrosa. Les espècies sobre les que s'ha actuat són l'acant (*Acanthus mollis*) i la tradescantia (*Tradescatia fluminensis*).
- Treballs per a l'eliminació d'ailants al tram final de la cala Pedrosa i a parcel·les de titularitat municipal a la muntanya del Far de Sant Sebastià.
- Eliminació dels poblaments de l'espècie invasora *Opuntia aurantica* situats al paratge del Cap de Gall. En total es van retirar unes 7 tones de la planta invasora.
- Millora i ordenació de l'entorn de la Cala Marquesa, consistents en la instal·lació d'una barana, la senyalització del traçat del camí, instal·lació de graons de fusta en trams amb major pendent i dirigir l'escorrentia per alentir-ne el deteriorament.
- Passejada guiada pel camí de ronda entre Calella i Llafranc sobre espècies invasores amb els alumnes del Pla de Transició al Treball de Jardineria. Es va realitzar el 7 de juny i hi van assistir 8 alumnes i 5 professors.
- Passejada guiada per la zona de Santa Margarida sobre plantes culinàries del nostre entorn amb els alumnes del Pla de Transició al Treball de Cuina. Es va realitzar el 26 d'abril i hi van assistir 12 alumnes i 2 professors.
- Durant la primavera es van realitzar 6 visites escolars als Horts comunitaris de les Arenes, on es van realitzar un taller d'educació ambiental sobre el treball als horts. En total van participar-hi 269 alumnes de primària
- Sortides guiades *Palafrugell en Viu* per a descobrir l'entorn natural del municipi. Al llarg del 2017 es van realitzar diferents activitats per a grups familiars sobre el cant dels ocells, les plantes medicinals i els ratpenats. En total hi van participar unes 90 persones.



Millora de l'entorn de Cala Marquesa

1.5.2 Prevenció incendis

- Aprovació del plànol de delimitació de les franges perimetrals de protecció contra incendis als canvis produïts per la Llei 2/2014, del 27 de gener, de mesures fiscals, administratives, financeres i del sector públic. Aquesta normativa introdueix la obligació de que les edificacions, nuclis de població i instal·lacions aïllades situades en terrenys forestals, tinguin una franja perimetral de protecció amb la vegetació aclarida. Fins ara la obligació era per les urbanitzacions aïllades (en el cas de Palafrugell, es considerava Tamariu, Llafranc i Calella).
- Tramitació decrets obertura i tancament accés motoritzat camí de l'Espai d'Interès Natural (EIN) Castell-Cap Roig. El tancament s'efectua coordinadament amb els ajuntaments de Palamós i Mont-ras i la Generalitat de Catalunya per tal de garantir l'accés dels serveis d'emergències i preservar els valors naturals de l'espai en moments d'elevada freqüentació. L'any 2017 es va tancar els caps de setmana a partir del 29 d'abril i tots els dies des del 3 de juny fins al 25 de setembre.
- Contractació dels treballs de manteniment de la franja perimetral de protecció contra incendis forestals a Tamariu.
- Aclarida i desbrossada de parcel·les municipals de Llafranc, a la zona de la muntanya del Far, i de Tamariu, a la urbanització d'Aiguaxelida.
- 8 requeriments a diferents propietaris privats (6 dels quals a la zona de la muntanya del Far) perquè realitzin els treballs de manteniment de les seves parcel·les segons la normativa de prevenció d'incendis forestals.

6 Aigua i salut pública

- Tramitació d'ajuts a Dipsalut d'avaluació higiènica i sanitària de les platges. Coordinació/comunicació pels treballs d'inspecció que es realitzen.
- Legionel·la dutxes i rentapeus: neteja i desinfecció i control analític.
- Salubritat de les sorres i plataformes de les dutxes/rentapeus.
- Tramitació d'ajuts dins el Catàleg de Serveis de Dipsalut del programa d'avaluació de la salubritat de les piscines d'ús públic. Concedida, en espècie.
- Avaluació higiènica i sanitària en les piscines d'ús públic de 7 instal·lacions ubicades al municipi, amb l'objectiu de garantir la seguretat dels usuaris i personal que treballa en aquestes instal·lacions.

7 Qualitat ambiental del litoral i platges

- Obtenció del distintiu Bandera Blava a les tres platges per a les quals es va presentar candidatura (Tamariu, Llafranc i Canadell).
- Renovació dels plafons amb informació ambiental i de servei a les platges de Tamariu, Llafranc i Canadell.
- Dues sortides de descoberta del medi litoral a la platja de Tamariu amb els alumnes participants al Casal d'Estiu de l'Àrea de Joventut els dies 27 i 28 de juliol.
- Jornada de neteja del fons marí a Calella (platja del Port Pelegrí) i Llafranc, el dia 16 de setembre de 2017, amb una participació de 20 submarinistes dels diferents centres d'immersió col·laboradors. Es van recollir 32 Kg de residus.

- Exposició *Caretta a la vista* de la Universitat de Vic sobre les tortugues babaues al Centre Municipal d'Educació durant el mes d'octubre.
- El dia 7 de novembre Conferència "Tresors amagats del nostre litoral", a càrrec de Xavier Salvador de la Fundació Mar, dins el cicle de conferències científiques "El 7 a les 7".
- Inici dels treballs de seguiment de la posidònia (*Posidònia oceànica*) a la platja del Canadell. L'objectiu dels treballs és valorar l'estat de la planta respecte la cartografia elaborada l'any 2011 per ajudar a la conservació. Conjuntament amb aquests treballs s'ha realitzat un estudi de les Nacres (*Pinna nobilis*), espècie present en les praderies de posidònia i que està en regressió a altres indrets del litoral català.
- Control de la qualitat de la sorra en el transvasament de sorra a la platja de Llafranc.
- Accions de control de la salubritat a les platges durant l'estiu amb el suport de la Diputació de Girona. Es controla la presència de legionel·la a dutxes i rentapeus i de microorganismes patògens i fongs a les plataformes de les dutxes i la sorra.



Punt informatiu a la platja del Port Pelegrí de la neteja del fons marí.

8 Energia

- Verificació i validació de les factures de gas, aigua i electricitat.
- Assessorament tècnic en la redacció de plecs de prescripcions tècniques de manteniment i canvi d'enllumenat
- Membre de la comissió de seguiment del subministrament d'aigua potable municipal.
- Renovació de l'adhesió al contracte marc de l'associació catalana de municipis (ACM) i Consorci Català pel Desenvolupament Local (CCDL), que regula el procediment derivat del subministrament d'energia elèctrica i gas, amb un resultat esperat d'un increment d'un 3,5% del cost global, aproximadament 30.000 €
- Estudis, propostes, anàlisis i valoracions d'accions per optimitzar la despesa energètica municipal. Principals projectes realitzats:
 - Canvi de lluminàries al poliesportiu per focus tipus led, per adaptar la qualitat lluminica al nivell requerit pel correcte desenvolupament del joc, i reduir la despesa elèctrica un 32%, equivalent a un estalvi anual de 3.150 €

- Durant el mes de Juliol, s'ha realitzat un estudi sobre el confort tèrmic al poliesportiu, planificant realitzar les actuacions en base a inversions financerament sostenibles a principis del 2018. Aquestes accions son la optimització dels finestrals i muntatge de tres exutoris.
 - Inspeccions d'instal·lacions tèrmiques i elèctriques per a optimitzar-ne eficiència energètica.
 - Estudi Preliminar d'un pla director de l'enllumenat públic, amb l'objectiu d'optimitzar la qualitat ambiental i reduir la despesa actual que representa el 51 % de la despesa energètica gestionada.
- S'ha instal·lat una caldera de biomassa al CEIP Torres Jonama, amb un estalvi del 83% del cost del subministrament d'energia que addicionalment genera una reducció de 55 Tn d'emissions de CO₂. Aquest projecte es cofinançat per la Diputació de Girona.
 - El dia 22 de juny es va fer una visita guiada a l'escola Torres i Jonama per explicar el funcionament de la instal·lació de la caldera de biomassa amb l'assistència de nou persones.
 - L'ajuntament ha estat escollit en la subvenció sol·licitada a FEDER / Diputació de Girona, per a la instal·lació d'una xarxa de calor formada per donar abast a diversos equipaments dins de la zona esportiva de Palafrugell, concretament la piscina, el pavelló de patinatge i el pavelló poliesportiu. La previsió de reducció de la despesa en combustible al final del projecte es un 42%, equivalent a 45.000 €/any i addicionalment una reducció de 343 Tn corresponents a emissions de CO₂. Per a la primera fase d'aquest projecte s'ha obtingut una subvenció al fons FEDER per un import de 433.141'91€. Es preveu l'inici de les execucions durant el primer trimestre del 2019.

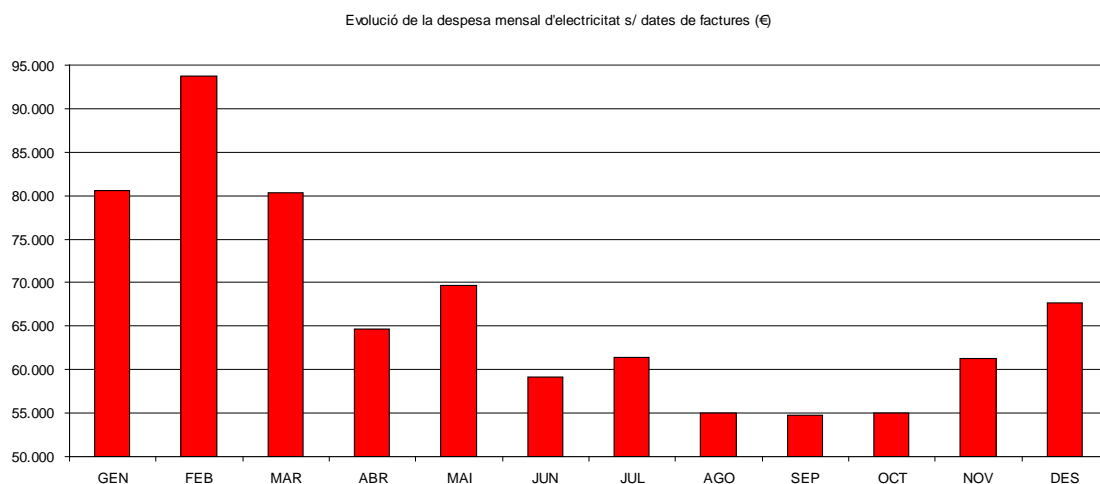


Evolució Energia

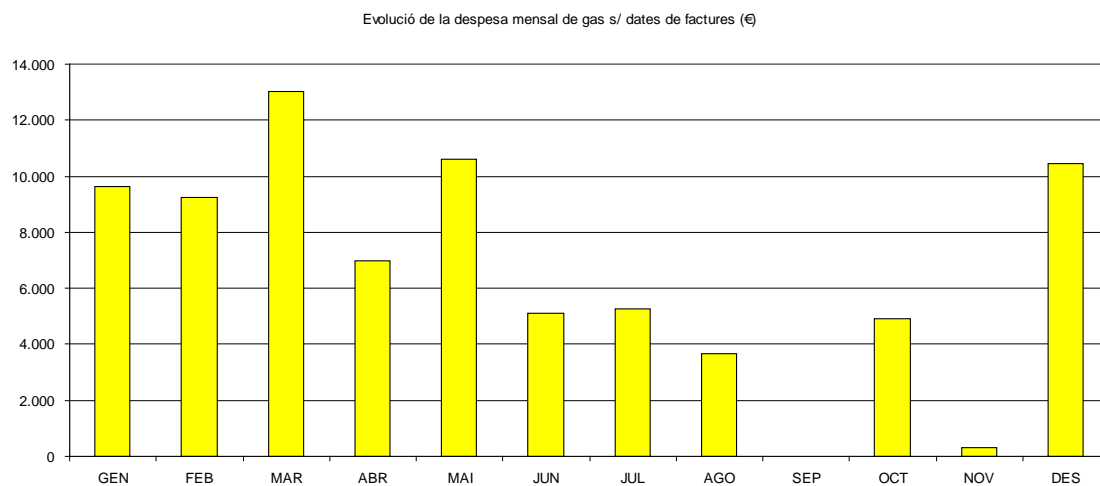
El total de pressupost municipal gestionat es de 877.807'46 €, representant una reducció aproximada de 100.000 € respecte l'any precedent.

Aquesta pressupost es desglossa en tres grans blocs de despesa on , el primer correspon a la part elèctrica, el segon a la part de gas, i el tercer que s'inicia aquest any a la part de combustibles sòlids (estella forestal). El ingrès correspon a la venda d'energia d'origen fotovoltaic.

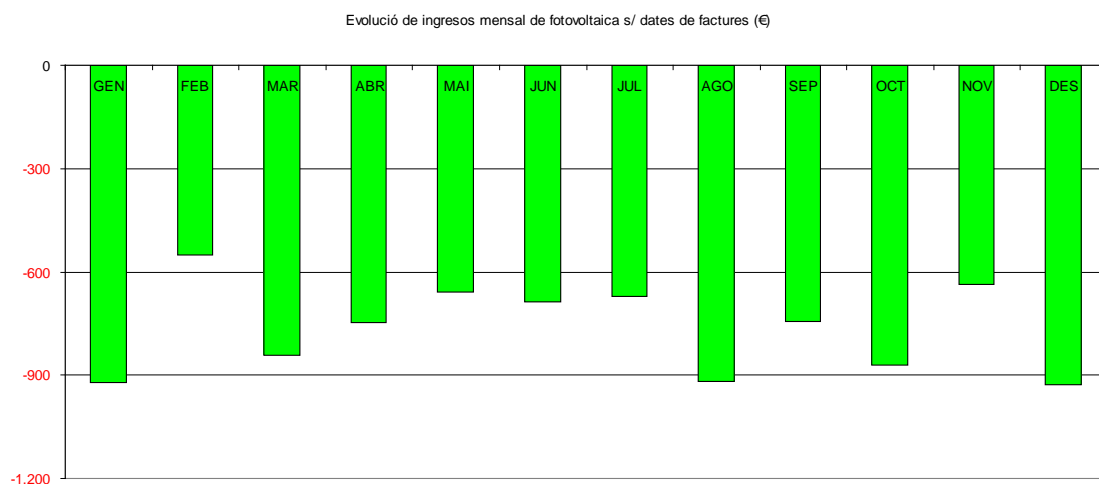
L'evolució de la despesa mensual d'electricitat, recollint els 240 quadres de propietat municipal, i seguint les dates d'emissió de factures, i amb un total anual 803.438,21 €, es la mostrada al següent gràfic:



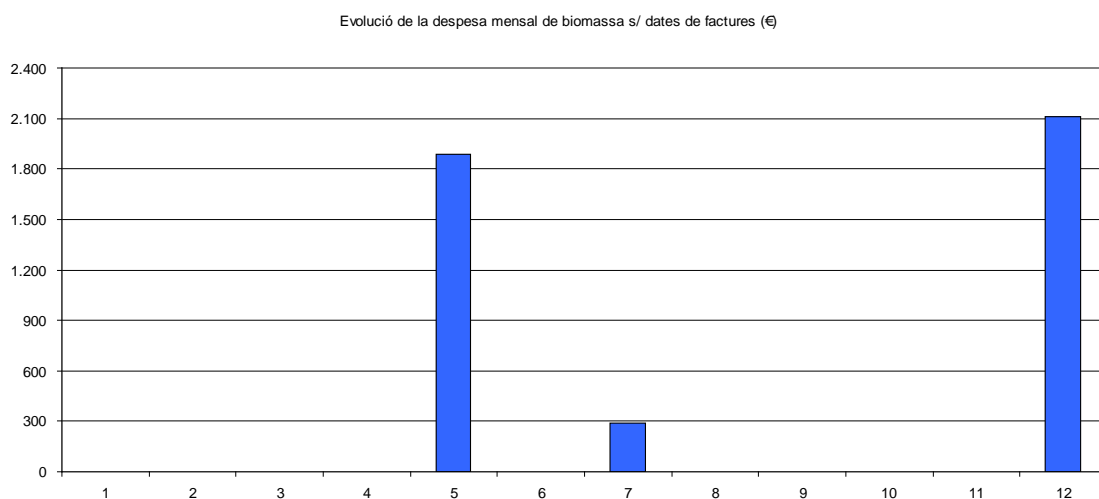
L'evolució de la despesa mensual de les 11 escomeses de gas natural, seguint les dates d'emissió de factures, i amb un total anual de 79.258'29 €, es:



L'ajuntament disposa d'una instal·lació de plaques solars, formada per 108 plaques, una superfície coberta de 141,48 m² i una potència pic de 19,44 kW, ubicada al sostre de l'escola bressol els Bellugets, on tota l'energia generada s'introdueix a la xarxa i que enguany ha proporcionat uns ingressos de 9.174'84 €.

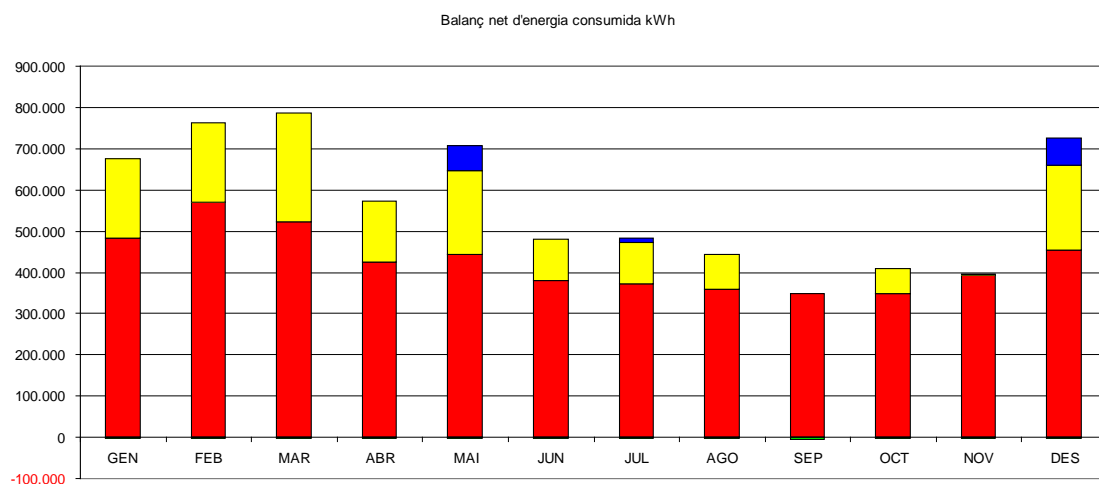


Adicionalment, i representant un canvi de perímetre en el pressupost gestionat per aquesta àrea, s'inclou la despesa originada com a conseqüència de la compra d'estella forestal, amb un total de 4.285'80 €.



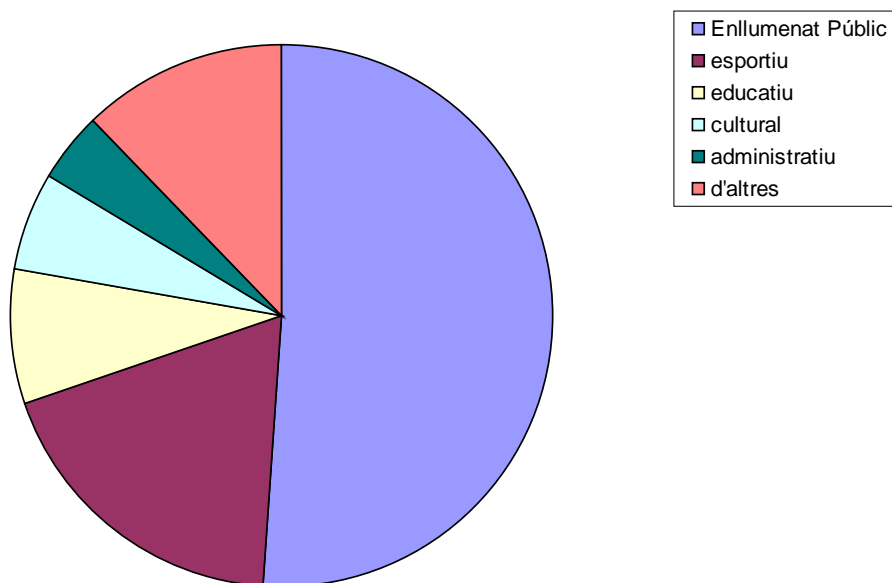
El balanç net anual d'energia activa consumida en kWh, seguint les dates d'emissió de les factures d'electricitat i gas, es de 6.761.708, amb els següents orígens:

- 5.102.732 d'aprovisionament a les escomeses elèctriques (veure columnes vermelles al següent gràfic)
- 1.552.144 d'aprovisionament a les escomeses de gas (columnes grogues)
- 29.398 de subministrament a xarxa d'origen fotovoltaic (petites columnes verdes)
- 136.230 corresponents a biomassa (columnes blaves)



El detall del cost, per sub-tipologia de consum, es el següent:

Cost per sub tipologia



9 Atenció ciutadana

Temàtica	2015	2016	2017
Neteges forestals	3	3	1
Residus i contenidors	9	32	38
Plagues	11	7	4
Arbres i enjardinament	2	0	4
Neteges rieres	0	1	0
Sanitat ambiental	2	4	2
Animals domèstics	0	2	4
Animals salvatges	0	0	2
Crema de restes vegetals	4	0	1
Altres	0	1	0
TOTAL	31	50	56

10 Indicadors

Residus:

- Oferir un servei accessible als usuaris

Habitants per punt de recollida de residus	2015	2016	2017
Vidre	163,57	64,03	98,82
Paper/cartró	163,57	64,03	98,82
Envasos	55,85	64,03	98,82
Fracció orgànica	52,05	64,03	98,82
No selectiva (resta)	52,05	64,03	98,82
Oli de cuina	11.450,00	4.571,80	4.625,00

* L'increment de la ràtio d'habitants per punt de recollida s'explica per què s'han agrupat contenidors, resultant menys ubicacions amb més contenidors cadascuna.

% d'utilització de la deixalleria	2015	2016	2017
Nombre d'entrades totals/població	27,53%	63,71%*	87,99%

* La diferència en el nombre d'entrades s'atribuïble al canvi d'empresa gestora i sistema de recompte.

- Assolir uns nivells adequats de recollida selectiva

% de la recollida selectiva sobre el total de recollida de residus	2015	2016	2017
Vidre	5,21%	5,25%	6,13%
Paper/cartró	3,58%	5,70%	6,20%
Envasos	3,39%	4,33%	4,79%
Fracció orgànica	11,87%	12,33%	11,59%

Kg recollits per habitant i any	2015	2016	2017
Vidre	34,70	35,39	42,66
Paper/cartró	23,81	38,36	43,19
Envasos	22,53	29,13	33,33
Fracció orgànica	78,98	83,03	80,69
Voluminosos	16,22	20,15	25,50
No selectiva (resta)	397,18	371,57	384,99
Deixalleria	120,08	111,15	85,68

- Recursos utilitzats

	2015	2016	2017
Despesa corrent en recollida de residus per habitant	104,65 €	97,11 €	109,97 €
Despesa corrent en recollida de residus per tona recollida (no inclou deixalleria)	0,18 €	0,17 €	0,18 €

Servei de recollides comercials i d'inspecció

Establiments donats d'alta al servei de recollides comercials	956 oberts
Nombre visites a establiments inspeccions i informatives	229
Nombre avisos per incompliment ordenança residus	4
Nombre actes denúncia emeses	40

Ús del servei de recollida de residus domèstics porta a porta

Total habitatges en l'àmbit de recollida porta a porta	1991
% habitatges que utilitzen el servei de recollida amb el cubell específic	35,40%
Mitjana d'usuaris per dia que han tret el cubell marró	108
Mitjana d'usuaris per dia que han tret el cubell blanc	136

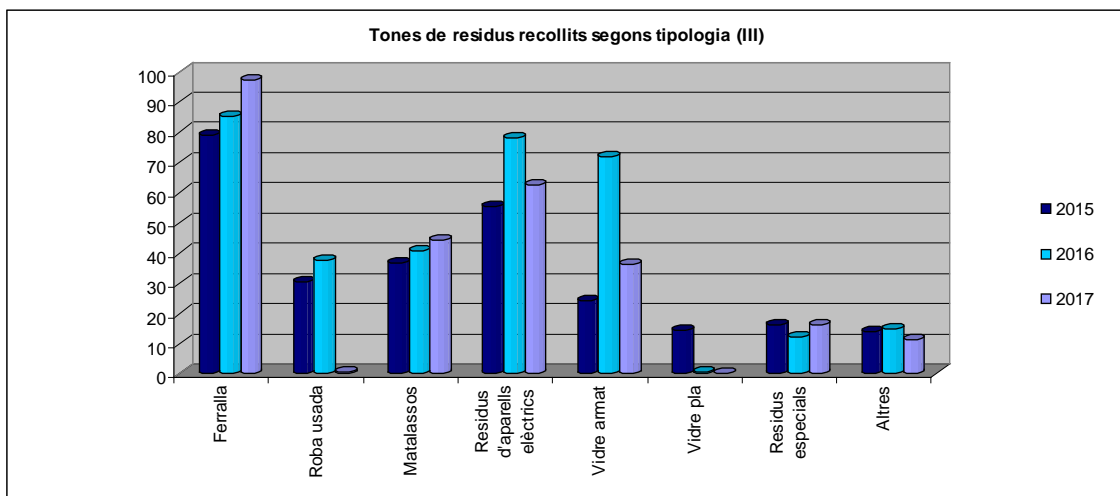
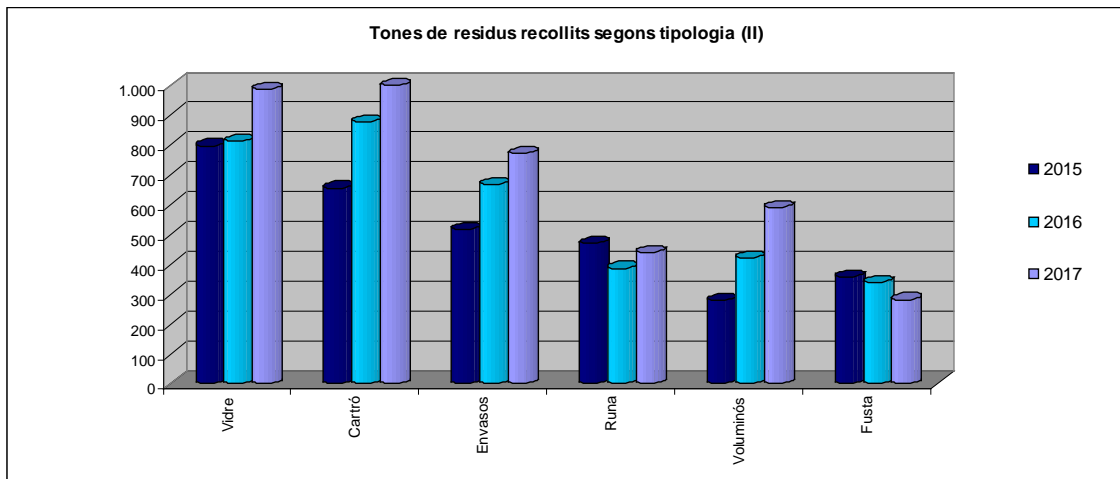
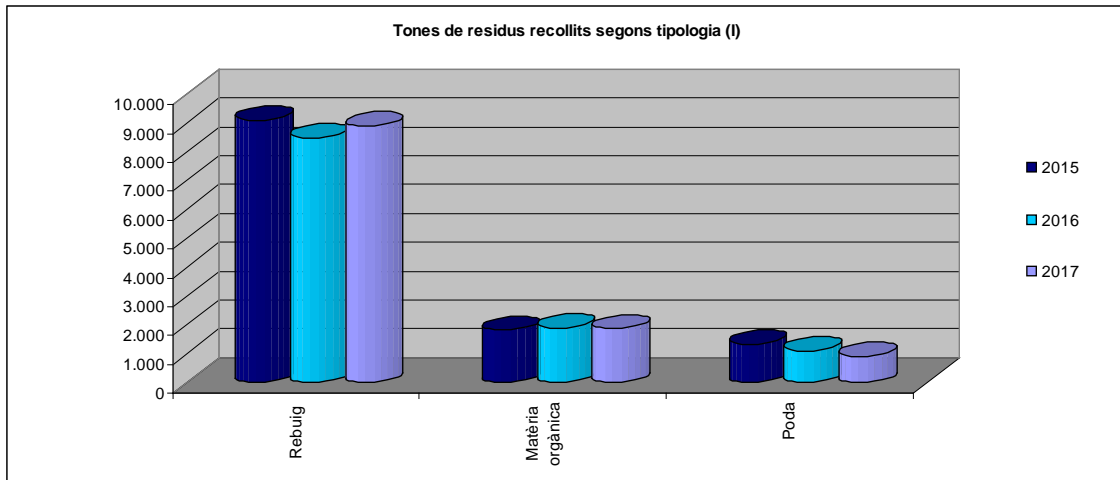
Sol·licitud de bonificacions per residus

	2015	2016	2017
Bonificacions de la taxa de residus per ús deixalleria i/o compostatge aprovades durant l'any. *	175	153	
Bonificacions de la taxa de residus per ús de la deixalleria aprovades durant l'any			165
Bonificacions de la taxa de residus per compostatge domèstic aprovades durant l'any			101

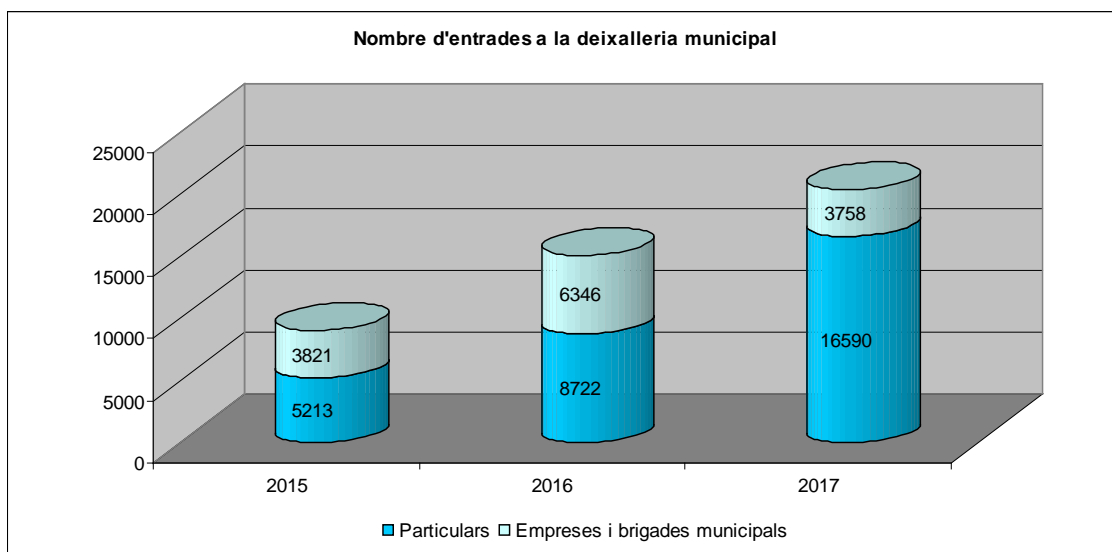
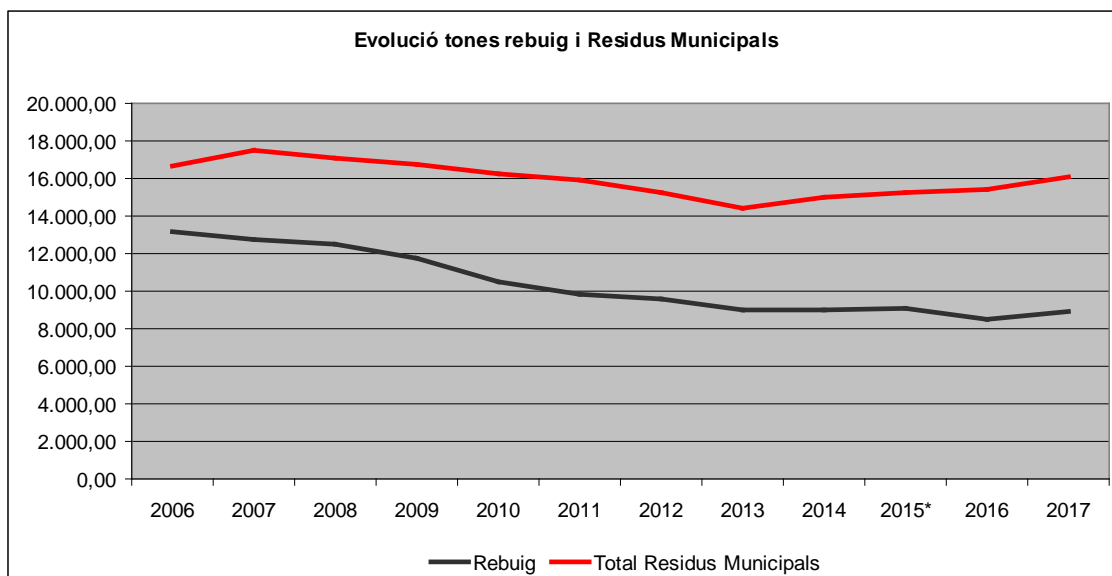
* Part de les sol·licituds ho son per les dues bonificacions.

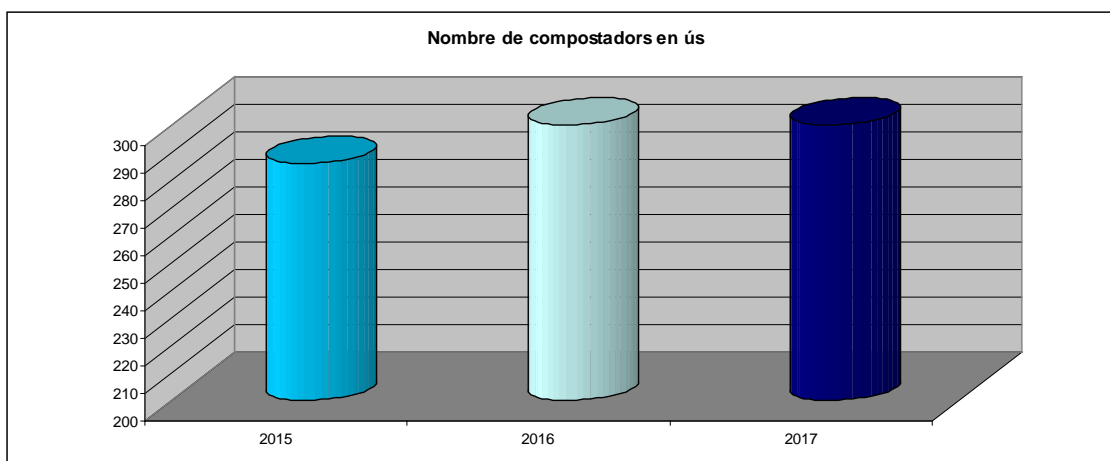
Inversió en conservació de la biodiversitat

	2015	2016	2017
€/habitant destinats a projectes de protecció del medi natural	0,52	0.26	0.61



*Altres: olis vegetals, porexpan, pneumàtics, piles





11. Actuacions de futur

- Instal·lar nous tancats de fusta per a contenidors.
- Incrementar les actuacions d'informació i sensibilització ambiental i de civisme mitjançant els agents cívics i un equip de sis informadors de carrer contractats a través de programes d'ocupació del Departament de Treball.
- Millorar la ubicació dels contenidors per a la recollida de residus per tal de facilitar l'accessibilitat, millorar la seguretat, la imatge de l'indret, i racionalitzar el nombre de punts, agrupant alguns punts propers entre sí.
- Millorar el servei de recollida selectiva mitjançant contenidors tipus "iglú" delegat al Consell Comarcal del Baix Empordà.
- Implantar un sistema d'identificació i registre dels usuaris de la deixalleria municipal mitjançant targetes, amb l'objectiu de facilitar el tràmit de sol·licitud de la bonificació per utilització de la deixalleria.
- Actualitzar el reglament del servei públic de prevenció d'incendis.
- Implantar les actuacions resultants de la diagnosi per a la millora de la gestió de les restes vegetals.
- Elaborar una guia de natura sobre els valors geològics del litoral de Palafrugell.
- Instal·lar punts de recàrrega de vehicles elèctrics.